

SAR Harrier



Brukerveiledning SAR Harrier

Sittesele

EN 813, EN 358*, EN 361*

*Godkjent ihht EN 361 i kombinasjon med SAR brystsele. Noen modeller har ikke sidefester (EN 358).

Dokumentnr: TEC-GL-004-029-NOR-5

Dato: 09.08.2023

Antall sider: 12

©AAK Safety AS

Denne brukerveiledningen er utarbeidet av AAK Safety AS. Det er ikke tillatt å gjengi, kopiere eller bruke noe av stoffet uten skriftlig tillatelse. Tillatelse må alltid innhentes på forhånd.



For din egen sikkerhet og for å få maksimalt utbytte av utstyret, er det viktig at du før bruk leser og forstår brukerveiledningen fullt ut!



AAK Safety



AAK Safety

ADVARSEL

Informasjonen som gis i denne brukerveiledningen er ikke utfyllende. Den kan ikke erstatte nødvendig instruksjon utført av kyndig personell.

Arbeid i høyden er potensielt farlig. Konsekvensen av feilbruk, feil utstyr eller dårlig vedlikehold kan føre til alvorlige skader eller død.

Arbeidsgiver skal sørge for nødvendig opplæring i bruk av dette utstyret og ha et system for kontroll og vedlikehold. Brukeren selv har likevel det største ansvaret gjennom å bruke utstyret slik det er tiltenkt, oppbevare det forsvarlig og gjennomføre jevnlig inspeksjon og vedlikehold. Brukeren må ha fysiske og medisinske forutsetninger for å jobbe i høyden.

Produsent eller leverandør av utstyret er ikke ansvarlig for skader eller ulykker som følge av feilbruk eller svikt i kontrollen av utstyret.

VIKTIG

Er du i tvil om bruken av dette utstyret etter å ha lest denne brukerveiledningen, så ta kontakt med AAK Safety eller nærmeste forhandler.

SAR Harrier

Brukerveiledning

1 Takk for ditt valg av utstyr fra Aak Safety AS

Vi vil i denne brukerveiledningen gi instruksjon i riktig bruk og gi praktiske tips som gjør at brukere kan få fullt utbytte av utstyret. Brukerveiledningen er utarbeidet i samsvar med PVU-forordningen (EU) 2016/425 og de relevante standarder. Vi anbefaler at både du som bruker og eventuell arbeidsgiver leser nøye gjennom denne brukerveiledningen slik at du oppnår optimal sikkerhet.

2 SAR Harrier sittesele

SAR Harrier sitteseler er godkjent i henhold til EN813. Harrier 3 sittesele har i tillegg sidefester i henhold til EN358. Disse selene er i henhold til EN361 når de brukes sammen med SAR brystseler (eksempel bilde under).

Disse selene er designet for din sikkerhet og er således et personlig verneutstyr (PVU). De er seler for industriklatring, fjellklatring, redning og tilkomstteknikk. Selene kan brukes til andre ting, men ta kontakt med produsent først. Bruk bare som anvist og sammen med kompatibelt utstyr. Vridninger i vebbing og spenner som er fester feil kan forårsake problemer, svakheter, alvorlig skade og død.





3 Bruk av utstyret

3.1 Generelle råd for bruk av fallsikringsutstyr

Fallsikringsutstyr skal kun brukes av personer som har gjennomført relevant opplæring og vet hvordan utstyret skal brukes på en sikker måte - eventuelt at man er under opplæring og under direkte oppsyn av kvalifiserte instruktører.

Festepunkt bør tåle 15 kN og være en solid del av en bærende konstruksjon. Alternativt kan forankringer godkjent i henhold til NS-EN 795 benyttes. Det er viktig å ikke bruke festepunkter med skarpe kanter da dette vil redusere styrken på både tau, slynger og karabiner vesentlig. Dersom dette likevel blir gjort, må det brukes ekstra polstring slik at fallsikringsutstyret ikke blir skadet ved et fall. Vær sikker på at forankringen er sterk nok til å ta opp et eventuelt fall. Vær også nøye med å vurdere i hvilken retning belastningen vil komme ved et eventuelt fall.

Ved arbeid i høyden må man alltid vurdere hvordan en redning skal gjennomføres dersom noe skulle skje underveis. Det kan være livsfarlig å bli hengende bevisstløs i en sele. Derfor bør man heller ikke jobbe alene med fallsikringsutstyr.

Husk å ha tilstrekkelig fri høyde under deg til å ta opp et eventuelt fall uten å falle i en struktur eller i bakken. Dette er svært viktig.

Lengden på fallet vil være lik summen av følgende:

- lengden på tilkoblingslinen pluss høyden fra innkoblingspunktet på selen og til tilkoblingspunktet på konstruksjonen.
- strekk i line / sele
- glidning på brems / forlengelse av falldemper

For å få et kortest mulig fall må man alltid ha så høyt festepunkt og så stramme liner som mulig.

Det ligger i navnet at personlig verneutstyr er et sikkerhetsutstyr som den enkelte selv har ansvaret for. Bytting av utstyr eller lån av utstyr til/fra andre bør helst ikke forekomme. Du har ikke kontroll på hvilke påkjenninger utstyret kan ha blitt påført når andre har benyttet det.

Skulle likevel bytting/låning av personlig verneutstyr være nødvendig, så sørg for at det foretas en kontroll umiddelbart etter bruk og at eventuelle særskilte forhold ved utstyret anmerkes. Kontrollen av utstyret før bruk blir også desto viktigere.

Eventuelle spørsmål om utstyret eller om fallsikring generelt kan rettes til AAK Safety AS.

Oppfangingsystem

(f.eks. fangline, fallblokk, wiresystem og skinnesystem) skal alltid kobles til et høyt innkoblingspunkt på selen for at brukeren skal henge i en oppreist stilling etter et fall. Tillatte innkoblingspunkt er merket med 'A'.



3.2 Kontroll før bruk - generelt

Brukeren bør alltid gjennomføre en visuell inspeksjon av utstyret før det tas i bruk. Dersom noen deler av utstyret har merker etter slitasje eller har fått skader slik at man er i tvil om utstyret er sikkert, bør det umiddelbart tas ut av bruk og enten kasseres eller kontrolleres av en kompetent person (se 4.7). Vi anbefaler også en kameratsjekk for å få en ekstra kontroll på at alt er i orden. Utstyret bør dessuten funksjonstestes før det belastes i en jobbsituasjon. Det er ditt eget liv som er avhengig av at utstyret fungerer; ta deg derfor tid til en slik kontroll før hver bruk.

3.3 Spesifikasjoner Harrier 2

- EN813 sittesele;
- Farger: grå og svart med røde detaljer;
- Dobbelt frontfeste, både senterløkke (30kN) og ring (25kN);
- Cobra hurtigspenner på lårløkkene;
- Standard spenne-i-spenne lukking på beltet;
- Fullt justérbare midje- og lårstropper;
- To reguleringer i midjen;
- Polstring av ekstra høy kvalitet;
- Høykvalitet polyester webbing;
- Fire forsterkede utstyrshemper;
- WLL: 150kg;
- 1 midjestørrelse: Min.74cm, max.114cm;
- Lårstørrelse:Min.42cm, Max.70cm.

3.3 Spesifikasjoner Harrier 3

- EN813 sittesele med EN358 sidefester;
- Farger: grå og svart med røde detaljer;
- Senterløkke 30kN;
- Mulig å montere ring som senterpunkt nummer 2;
- Cobra hurtigspenner på lårløkkene;
- Cobra hurtigspenner på beltet;
- Store D-ringer i siden for støttebelte (EN358);
- Fullt justérbare midje- og lårstropper;
- To reguleringer i midjen;
- Polstring av ekstra høy kvalitet;
- Tilpassede midje- og lårstropper for bedret komfort;
- Høykvalitet polyester webbing;
- Fire forsterkede utstyrshemper;
- WLL: 150kg;
- 1 midjestørrelse: Min.74cm, max.114cm;
- Lårstørrelse:Min.42cm, Max.70cm.

Harrier 2 og 3 er våre standardmodeller, men det kan leveres alternative kombinasjoner av innkoblingspunkt og spenner på bestilling.

ADVARSEL: Standarden EN813 sitteseler, fastslår at selen alene ikke kan brukes til fallsikring. Den kan brukes alene i forbindelse med posisjonsbegrensning og støtte der det ikke er fallpotensiale.

4 Kompatible produkter

Under er det gitt en oversikt over hvilke komponenter som kan eller må brukes sammen med dette utstyret for å gi et komplett fallsikringssystem. Alt utstyret skal være CE-merket, og dersom det finnes en relevant EN-standard, skal utstyret være godkjent i henhold til denne.

4.1 Brystsele

Harrier sitteseie kan kombineres med en SAR brystsele for å gi en godkjent EN361 fallsele. SAR Harrier Chest og SAR Harrier Chest Plus er brystseler som også er festet i et punkt på ryggen av sitteselen. SAR Osprey og SAR Kite er brystseler som bare er festet til sitteselen i front.

4.2 Støttestropp

Benyttes for å gi støtte og stabilitet i en arbeidssituasjon, i tillegg til å hindre fall. Lengden av støttestroppen skal i bruk begrenses mest mulig. Støttestropper skal være godkjent i henhold til EN358. Støttestropper kobles med en ende til hvert sidefeste på en sele eller med begge ender til innkoblingspunktet i front.

4.3 Strømpetau

Dette er tau som benyttes for sikring, oppstigning eller nedfiring og der selen kobles til disse med en justeringsanordning som angitt under. Det er viktig at denne anordningen er kompatibel med tauet. Tauene skal være godkjent i henhold til EN1891 (semistatiske) eller EN892 (dynamiske).

4.4 Justeringsanordninger

Justeringsanordningene brukes for å koble selen til strømpetau og gir et flyttbart tilkoblingspunkt til konstruksjonen. Denne kategorien innbefatter nedfiringanordninger, løpebremseser og tauklemmer. Justeringsanordningene må være manuelt flyttbare slik at de kan posisjoneres over hoftehode, og skal være godkjent i henhold til EN12 841. De kobles til selens innkoblingslynge.

4.5 Karabiner og koblingstykker

Benyttes for å koble selen til andre komponenter og må være godkjent i henhold til EN362 og være låsbare. Karabiner som benyttes i posisjoner der de åpnes og lukkes flere ganger under bruk, skal være utstyrt med hurtiglås.

4.6 Forbindelseslinjer

Forbindelseslinjer brukes som offest for å koble ulike typer fallsikringsutstyr til brukers sele. Forbindelseslinjer skal være godkjent i henhold til EN354.



AAK Safety

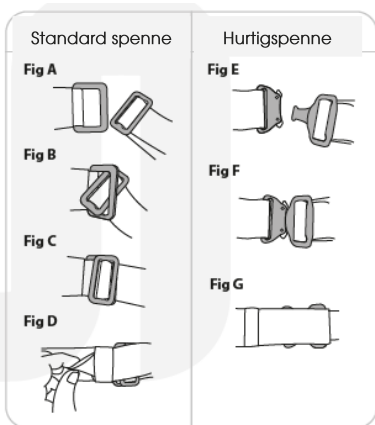


Fig. A-D viser spenne i spenne systemet som brukes på beltet til Harrier 2.

Fig. E-G viser hurtigspenne av typen Cobra.

5 Hvordan ta på selen

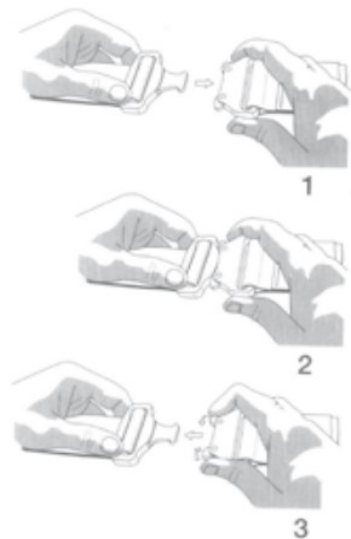
NB: Denne veiledningen er laget med tanke på at du ikke skal få selen tilsølt av kjemikalier eller annen skitt fra fottøyet ditt. Imidlertid kan du ta den på deg ved å løsne på spennene og trække inn i den som om du tar på deg en bukse.

1. Åpne alle spenner og se til at det ikke er tvinn på noen av stroppe-
ne. Se Fig. 4.
2. Plassér midjebeltet rundt livet og hold det på plass ved hjelp av
innsiden av en arm/albue. Se Fig. 4.
3. Bøy deg fremover og dra senterløkka opp mellom beina ved hjelp
av høyre hånd mens du fortsatt holder beltet i posisjon. Se Fig. 5.
4. Ta tak i og tilpass en av de to spennene rundt midjen. Gjør så det
samme med den andre. Se Fig. 6.
5. Tilpass midjebeltet. Sørg for at senterløkka og D-ringen sitter midt i
front og at beltet er komfortabelt å ha på. Se Fig. 7.
6. Lås og tilpass hver lårstropp som vist på Fig. 8.
7. Når du har fått på deg selen, sjekk følgende: -at det ikke er tvinn
på noen av stroppe- -at alle spennene er låst -at senterløkka er
tredd rundt midjebeltet og at senterløkka er midt i front. Se Fig. 9.

VIKTIG:

Spør din kollega om å ta en kameratsjekk på selen og utstyret ditt før bruk!

Hurtigspenne



For montering: Den ene delen stikkes inn i den andre. Kontroller at spennen klikker i lås på begge låsekammene.

For demontering: avlast spennen, vipp på de to låsekammen samtidig og åpne spennen.

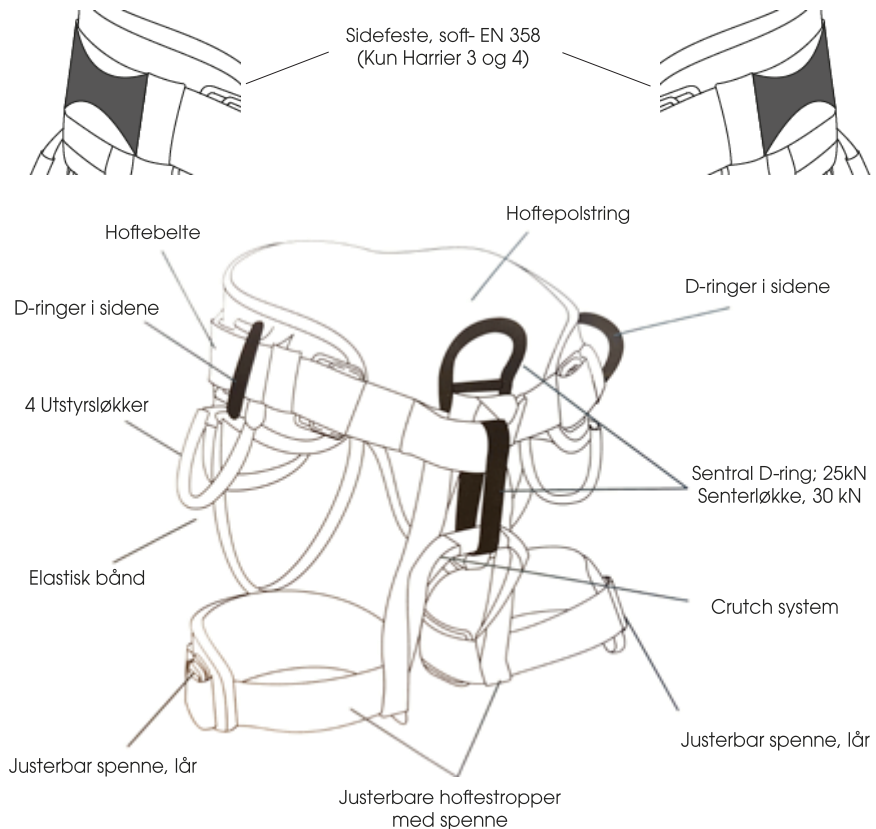


Fig. 2 Viser Harrier 4 som har 4 innkoblingspunkter. På Harrier 2 er sedefestene tatt bort, mens på Harrier 3 er sentralringen tatt bort.

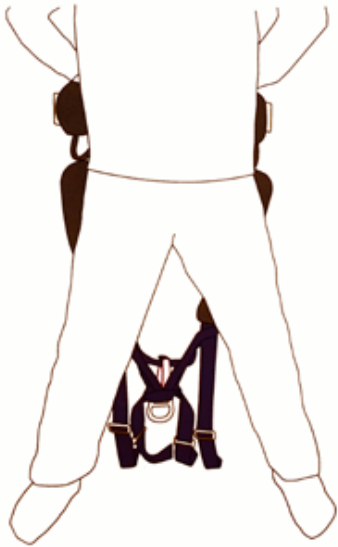


Fig. 4

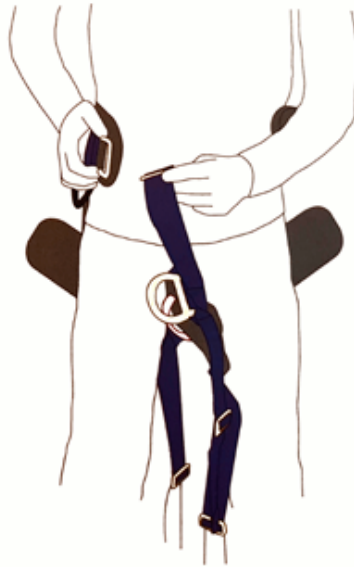


Fig. 5

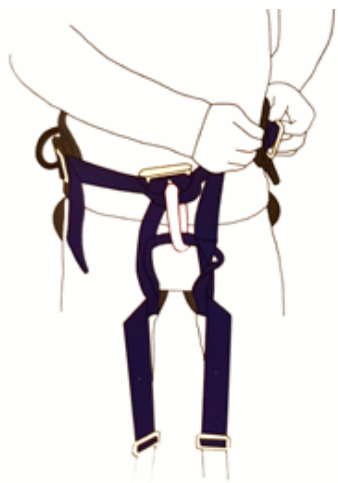


Fig. 6

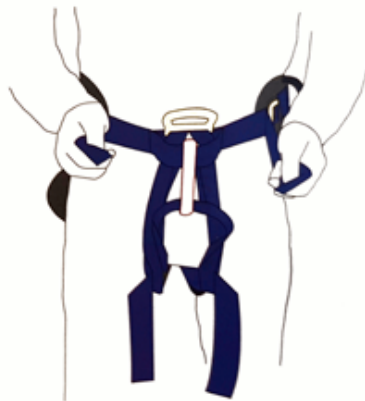


Fig. 7

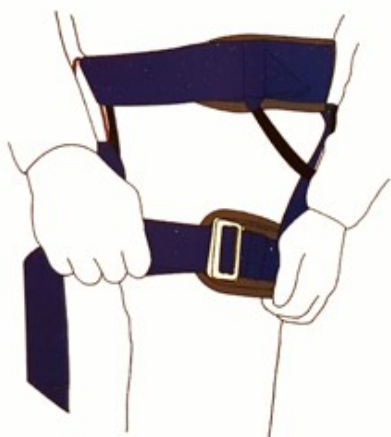


Fig. 8



Fig. 9

Brystsele - Chest (+)

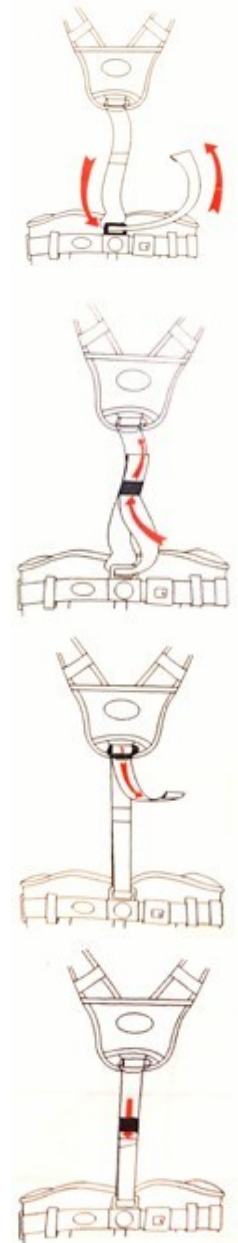


Fig. 10
 Harrier Chest (+) kobles sammen med sitteselen på ryggen. Stropen på brystselen trees gjennom spennen på sitteselen, gjennom strikken og opp gjennom spennen på brystselen. Stram etter behov og pakk bort overskytende bånd under strikken.



6 Vedlikehold og kontroll

6.1 Generelt

Hold utstyret rent og tørt. Er det vått bør det alltid tørke naturlig ved romtemperatur før lagring. Metalliske komponenter med bevegelige deler smøres i henhold til 4.4. Det er ikke tillatt å modifisere utstyret med mindre man har innhentet produsentens skriftlige tillatelse på forhånd.

6.2 Rengjøring

Rens utstyret i rent kaldt vann. Hvis fortsatt skittent vaskes det i varmt vann (maksimum 40°C) med en mild såpe. Såpen bør være flytende og med en ph verdi fra 5,5 til 8,5. Vaskemaskin kan godt brukes for tekstilprodukter, men en vaskepose anbefales for å unngå slitasjeskader mot trommel. Skyll godt i rent, kaldt vann.

Tjære eller oljebaserte flekker kan fjernes med bensin oppløsninger ved å følge anvisningene for slike produkter. Etter slik rensing vaskes utstyret som beskrevet over.

Regelmessig og skånsom vask vil forlenge levetiden til utstyret betraktelig. Etter rengjøring må metalliske komponenter med bevegelige deler smøres i henhold til 4.4.

6.3 Desinfisering

Ved behov for desinfisering av utstyr kan en benytte Klorhexidin (fåes på apotek). Bløtlegg utstyret i en time i en oppløsning anbefalt for generell desinfisering. Etter desinfiseringen renses utstyret som anvist i 4.2.

6.4 Smøring

Etter rengjøring og tørking, men før lagring, smøres alle metallkomponenter med bevegelige deler. Smør dem forsiktig med en lett olje, uten å komme borti tekstiler eller deler som har en friksjonsfunksjon.

6.5 Lagring

Etter nødvendig rengjøring og tørking bør utstyret lagres i kjølige, tørre og mørke omgivelser i en kjemisk nøytral atmosfære. Utstyret må ikke utsettes for kjemikalier, kjemikaliedunst, sterk varme, høy luftfuktighet, skarpe kanter, UV-stråling (sollys) eller andre påvirkninger som kan skade utstyret.

Vær påpasselig med ikke å lagre utstyret mens det er vått. Under transport bør utstyret pakkes i egnet emballasje som beskytter mot farene nevnt over.

6.6 Levetid

Levetiden på PVU er vanskelig å anslå og er helt avhengig av bruken, hvilket stell det har fått underveis og hvilke omgivelser det er brukt i.

Tekstilkomponenter har en potensiell levetid på 10 år fra produksjonsdato. Metallkomponenter har ingen begrensning på levetid Det er imidlertid en rekke forhold som kan føre til vesentlig nedkorting i levetid - helt ned til én gangs bruk i ekstreme tilfeller. Eksempler på slike forhold kan være: belastning over skarpe kanter, utsatt for kjemikalier, sterk varme, lange fall etc.

6.7 Kontroll av kompetent person

Sikkerheten til utstyret er helt avhengig av tilstanden. I tillegg til den daglige kontrollen av brukeren skal derfor utstyret kontrolleres av en kompetent person minimum 1 gang hver 12. måned. Denne kontrollen skal dokumenteres i loggen på siste side av denne brukerveiledningen. Dersom utstyret brukes mye og i aggressivt miljø, kan det være nødvendig å innføre hyppigere kontroll. Det skal også gjennomføres en slik kontroll dersom utstyret har fanget opp et fall eller det er tvil om utstyrets tilstand. Kontrollen skal utføres av en kompetent person som kan dokumentere kompetanse innen periodisk kontroll av PVU mot fall fra høyder. Kontrollen skal utføres i henhold til produsentens spesifikasjoner.

6.8 Periodisk kontroll - generelt

- dekkende bruksanvisning på norsk
- logg for tidligere kontroller
- merking

Tekstiler:

Sjekk at det ikke er skader som følge av

- kutt;
- avrivninger;
- kontakt med varme, syrer eller andre kjemikalier;
- generell slitasje;
- påvirkning av UV-stråler (sollys);
- kraftig tilsmussing.

Sømmer:

Sjekk at de er

- hele;
- uten kutt;
- uten slitte tråder og at alle trådene er til stede.

Metall:

Sjekk for

- sprekker;
- deformasjoner;
- generell slitasje;
- skarpe kanter;
- korrosjon;
- manglende funksjon;
- slitte eller løse skruer / nagler;
- misfarging fra sterk varme.

Enhver komponent som er skadet eller man er i tvil om, skal kasseres. Nødvendige utbedringer skal utføres av produsenten eller AAK Safety AS eller med skriftlig godkjenning fra en av disse.

Denne brukerveiledningen er ingen erstatning for opplæring innen kontroll av PVU mot fall fra høyder.

Kasseringskriterier

Utstyret skal kasseres når ett av følgende forhold er til stede:

- Utsatt for etsende stoffer
- Deformerte deler
- Manglende deler
- Skader/rift i materialet
- Utsatt for varme >100°C
- Bruk i svært skittent miljø, der vask ikke klarer å fjerne smusset
- Manglende vedlikehold
- Bruk av feil tilleggsutstyr
- Utsatt for et kraftig fall

Listen er ikke fullstendig!



AAK Safety

7 Merking

I henhold til forskrift om PVU:

- CE - angir at produktet er produsert i henhold til relevant direktiv. For personlig verneutstyr heter dette direktivet 2016/425 (EU). Etter dette symbolet følger et TKO-nummer som angir teknisk kontrollorgan (bare dersom dette er personlig verneutstyr av kategori 3 - dvs utstyr som skal beskytte mot fall fra høyder. Redningsutstyr kommer ikke inn under dette direktivet);
- Produksjonsdato.

I henhold til EN365:

- Navn, handelsmerke eller annen identifikasjon gitt av produsent eller distributør;
- Modell eller typebetegnelse;
- Batch- eller serienummer;
- EN-standard produktet er testet til og årstall for å verifisere hvilken utgave det er snakk om;
- Pictogram som viser at instruksjoner må leses.

Spesielt for EN 813:

- Størrelse;
- Korrekt måte å feste eller justere selenes feste- og justeringselementer på.

8 Loggføring og dokumentasjon

Denne brukerveiledningen skal alltid følge utstyret. Skjemaet på siste side kan brukes for å loggføre alle spesifikke opplysninger om utstyret. Bruker skal fylle inn dato for når utstyret er tatt i bruk, samt alle periodiske kontroller eller reparasjoner utstyret har vært igjennom. Denne loggen, som kan være et digitalt system, er det eieren av utstyret som er ansvarlig for å holde oppdatert og ha full kontroll på.

9 Samsvarserklæring

Det er utstedt en samsvarserklæring for dette produktet. Som produsent erklærer

Specialist Access & Rescue Products Ltd
Serena House
Vulcan Street
Oldham OL1 4LQ
England

at deres SAR Harrier sitteseie er i samsvar med bestemmelsene i PVU regulativet 2016/425 (EU) og den Europeisk standard EN 813, EN 358 (Harrier 3) og EN 361 (når brukt sammen med SAR Brystsele).

Samsvarserklæring fra produsentene finner du her;

SAR	www.sar-products.com
-----	--

Eller ved å ta kontakt med AAK Safety: post@aaksafety.no

Teknisk kontrollorgan ansvarlig for EF-typeprøving av produktet er:

SGS FIMO OY,
Takomotie 8,
FI-00380 Helsinki
Finland

TKO nummer: 0598



AAK Safety

