



AAK Safety



Brukerveiledning **SAR Harrier Chest** brystsele EN361 (med sittesele)

Dokumentnr: TEC-GL-004-067-NOR-2

Dato: 12.04.2017

Antall sider: 12

© Aak Safety AS



For din egen sikkerhet og for å få maksimalt utbytte av utstyret, er det viktig at du før bruk leser og forstår brukerveiledningen fullt ut!



AAK Safety

Denne brukerveiledningen er utarbeidet av Aak Safety AS. Det er ikke tillatt å gjengi, kopiere eller bruke noe av stoffet uten skriftlig tillatelse. Tillatelse må alltid innhentes på forhånd.

©Aak Safety AS

Advarsel!

Informasjonen i brukerveiledningen er ikke utdypende og kan ikke erstatte nødvendig instruksjon utført av kyndig personell.

Arbeid i høyden er potensielt farlig. Konsekvensene av feilbruk, feil utstyr eller dårlig vedlikehold kan være alvorlige skader eller død.

Arbeidsgiver skal sørge for nødvendig opplæring i bruk av dette utstyret og ha et system for kontroll og vedlikehold. Brukeren selv har likevel det største ansvaret gjennom å bruke utstyret slik det er tiltenkt, oppbevare det forsvarlig og gjennomføre jevnlig inspeksjon og vedlikehold. Brukeren må ha fysiske og medisinske forutsetninger for å jobbe i høyden.

Produsent eller leverandør av utstyret er ikke ansvarlig for skader eller ulykker som følge av feilbruk eller svikt i kontrollen av utstyret.

NB! Brystselen må aldri brukes alene. Den er bare godkjent som personlig verneutstyr i kombinasjon med SAR Harrier sitteseie.

SAR Harrier Chest Brukerveiledning

1 Takk for ditt valg av utstyr fra Aak Safety AS

Vi vil i denne brukerveiledningen gi instruksjon i riktig bruk og gi praktiske tips som gjør at brukere kan få fullt utbytte av utstyret. Brukerveiledningen er utarbeidet i samsvar med forskrift best. nr. 523 (Konstruksjon, utforming og produksjon av PVU) og de relevante standarder. Vi anbefaler at både du som bruker og eventuell arbeidsgiver leser nøye gjennom denne brukerveiledningen slik at du oppnår optimal sikkerhet.

2 SAR Harrier Chest brystsele

SAR Harrier Chest er en fallsikringssele iht EN361 når den kombineres med SAR Harrier sitteseie. Brystselen er utstyrt med en hurtigspenne som gjør av- og påtaking meget enkelt, samtidig som man unngår å løse brystselen fra sitteselen.

Disse selene er designet for din sikkerhet og er således et personlig verneutstyr (PVU). Bruk bare som anvist og sammen med kompatibelt utstyr. Dette skal være i henhold til relevante europeiske standarder eller i henhold til det enkelte lands standarder. Sjøkket sikkerhetsfunksjonen til ett system ikke innvirker negativt på sikkerhetsfunksjonen til et annet. Vridninger i vebbing og spenner som er festet feil kan forårsake problemer, svakheter, alvorlig skade og død. Bruker bør opplæres av kompetent person eller være under veiledning av slik.

NB: Informasjonen i denne veiledningen er i henhold til krav i EC 89/686/EEC. Den omfatter ikke og kan ikke erstatte korrekt opplæring der slik er nødvendig. Hvis det er tvil, ta kontakt med oss.

3 Bruk av utstyret

3.1 Generelle råd for bruk av fallsikringsutstyr

Fallsikringsutstyr skal kun brukes av personer som har gjennomført relevant opplæring og vet hvordan utstyret skal brukes på en sikker måte - eventuelt at man er under opplæring og under direkte oppsyn av kvalifiserte instruktører.

Festepunkt bør tåle 15 kN og være en solid del av en bærende konstruksjon. Alternativt kan forankringer godkjent i henhold til EN 795 benyttes. Det er viktig å ikke bruke festepunkter med skarpe kanter da dette vil redusere styrken på både tau, slynger og karabiner vesentlig. Dersom dette likevel blir gjort, må det brukes ekstra polstring slik at fallsikringsutstyret ikke blir skadet ved et fall. Vær sikker på at forankringen er sterk nok til å ta opp et eventuelt fall. Vær også nøye med å vurdere i hvilken retning belastningen vil komme ved et eventuelt fall.

Ved arbeid i høyden må man alltid vurdere hvordan en redning skal gjennomføres dersom noe skulle skje underveis. Det kan være livsfarlig å bli hengende bevisstløs i en sele. Derfor bør man heller ikke jobbe alene med fallsikringsutstyr.

Husk å ha tilstrekkelig fri høyde under deg til å ta opp et eventuelt fall uten å falle i en struktur eller i bakken. Dette er svært viktig. Lengden på fallet vil være lik summen av følgende:

- lengden på tilkoblingslinen pluss høyden fra innkoblingspunktet på selen og til tilkoblingspunktet på konstruksjonen.
- strekk i line / sele
- glidning på brems / forlengelse av falldemper

For å få et kortest mulig fall må man alltid ha så høyt festepunkt og så stramme liner som mulig. Mer konkrete opplysninger om nødvendig klaring finnes i brukerveiledningen for det aktuelle oppfangingsutstyret.

Det ligger i navnet at personlig verneutstyr er et sikkerhetsutstyr som den enkelte selv har ansvaret for. Bytting av utstyr eller lån av utstyr til/fra andre bør helst ikke forekomme. Du har ikke kontroll på hvilke påkjenninger utstyret kan ha blitt påført når andre har benyttet det. Skulle likevel bytting/låning av personlig verneutstyr være nødvendig, så sørg for at det foretas en kontroll umiddelbart etter bruk og at eventuelle særskilte forhold ved utstyret anmerkes. Kontrollen av utstyret før bruk blir også desto viktigere.

Eventuelle spørsmål om utstyret eller om fallsikring generelt kan rettes til Aak Safety AS.

3.2 Kontroll før bruk - generelt

Brukeren bør alltid gjennomføre en visuell inspeksjon av utstyret før det tas i bruk. Dersom noen deler av utstyret har merker etter slitasje eller har fått skader slik at man er i tvil om utstyret er sikkert, bør det umiddelbart tas ut av bruk og enten kasseres eller kontrolleres av en kompetent person (se 4.7). Vi anbefaler også en kameratsjekk for å få en ekstra kontroll på at alt er i orden. Utstyret bør dessuten funksjonstestes før det belastes i en jobbsituasjon. Det er ditt eget liv som er avhengig av at utstyret fungerer; ta deg derfor tid til en slik kontroll før hver bruk.

3.3 Hvordan ta på selen

Forutsetter her at brystselen allerede er koblet sammen med sitteselen i henhold til 3.4.

1. Ta på sitteselen og tilpass denne - overdelen henger på siden.
2. Legg skulderstroppene over skuldrene.
3. Klikk sammen hurtigspennen på skulderen.
4. Juster lengden på skulderstroppene og ryggstroppen ved behov.
5. Etter første gangs bruk er det sjelden nødvendig å justere lengden på båndene - nå kan man bare bruke hurtigspennen ved av- og påtaking.
6. Vi anbefaler at brystselen ikke kobles løs fra sitteselen ved av- og påtaking for å minske risikoen for feilkobling.



AAK Safety

Oppfangingsssystem (som f.eks. fangline, fallblokk, wiresystem og skinnesystem) skal alltid kobles til det høye innkoblingspunktet på selen for at brukeren skal henge i en oppreist stilling etter et fall. Tillatt innkoblingspunkt er merket med 'A'.



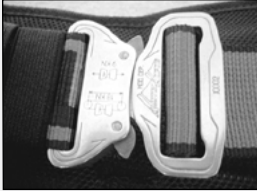
A = EN361 tilkoblingspunkt for oppfangingsssystem



AAK Safety

3.4 Sammenkobling med sitteseie

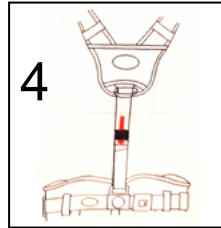
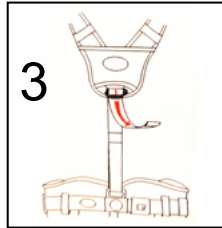
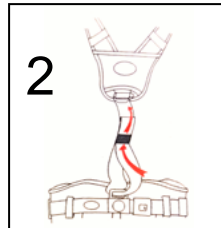
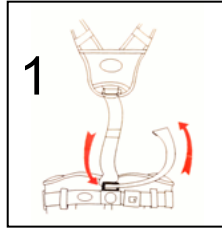
Harrier Chest brystsele er godkjent som hel kroppssele når den kombineres med en SAR Harrier sitteseie. Selene kobles sammen på ryggen:



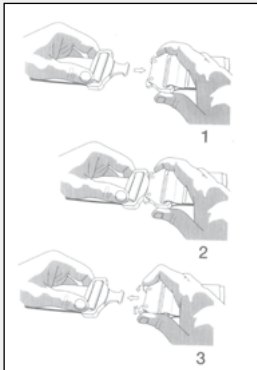
Hurtigspenne.

For montering: Den ene delen stikkes inn i den andre. Kontroller at spennen klikker i lås på begge låsekammene.

For demontering: avlast spennen, vipp på de to låsekammene samtidig og åpne spennen.



Selene kobles sammen i front:



Harrier med ring i front: karabineren på brystselen kobles parallelt med ringen i sitteselen.



Harrier uten ring i front: karabineren på brystselen kobles inn i båndene som kommer opp fra lårløkkene - på oversiden av beltet. Her er det også et ekstra lag med webbing for å beskytte mot slitasje.

Det anbefales å ha brystselen permanent koblet til sitteselen både foran og bak for å unngå mulighet for feilkobling.

4 Vedlikehold og kontroll

4.1 Generelt

Hold utstyret rent og tørt. Er det vått bør det alltid tørke naturlig ved romtemperatur før lagring. Metalliske komponenter med bevegelige deler smøres i henhold til 4.4. Det er ikke tillatt å modifisere utstyret med mindre man har innhentet produsentens skriftlige tilatelse på forhånd.

4.2 Rengjøring

Rens utstyret i rent kaldt vann. Hvis fortsatt skittent vaskes det i varmt vann (maksimum 40°C) med en mild såpe. Såpen bør være flytende og med en pH verdi fra 5,5 til 8,5. Vaskemaskin kan godt brukes for tekstilprodukter, men en vaskepose anbefales for å unngå slitasjeskader mot trommel. Skyll godt i rent, kaldt vann.

Tjære eller oljebaserte flekker kan fjernes med bensin oppløsninger ved å følge anvisningene for slike produkter. Etter slik rensing vaskes utstyret som beskrevet over.

Regelmessig og skånsom vask vil forlenge levetiden til utstyret betraktelig.

Etter rengjøring må metalliske komponenter med bevegelige deler smøres i henhold til 4.4.

4.3 Desinfisering

Ved behov for desinfisering av utstyr kan en benytte Klorhexidin (fåes på apotek). Bløtlegg utstyret i en time i en oppløsning anbefalt for generell desinfisering. Etter desinfiseringen renses utstyret som anvist i 4.2.

4.4 Smøring

Etter rengjøring og tørking, men før lagring, smøres alle metallkomponenter med bevegelige deler. Smør dem forsiktig med en lett olje, uten å komme borti tekstiler eller deler som har en friksjonsfunksjon.

4.5 Lagring

Etter nødvendig rengjøring og tørking bør utstyret lagres i kjølige, tørre og mørke omgivelser i en kjemisk nøytral atmosfære. Utstyret må ikke utsettes for kjemikalier, kjemikaliedunst, sterk varme, høy luftfuktighet, skarpe kanter, UV-stråling (sollys) eller andre påvirkninger som kan skade utstyret.

Vær påpasselig med ikke å lagre utstyret mens det er vått. Under transport bør utstyret pakkes i egnet emballasje som beskytter mot farene nevnt over.



AAK Safety



AAK Safety

4.6 Levetid - generelt

Levetiden på PVU er vanskelig å anslå og er helt avhengig av bruken, hvilket stiller det har fått underveis og hvilke omgivelser det er brukt i. Tekstilkomponenter har en potensiell levetid på 10 år fra produksjonsdato. Metallkomponenter har ingen begrensning på levetid. Det er imidlertid en rekke forhold som kan føre til vesentlig nedkorting i levetid - helt ned til én gangs bruk i ekstreme tilfeller. Eksempler på slike forhold kan være: belastning over skarpe kanter, utsatt for kjemikalier, sterk varme, lange fall etc.

4.7 Kontroll av kompetent person

Sikkerheten til utstyret er helt avhengig av tilstanden. I tillegg til den daglige kontrollen av brukeren, skal derfor utstyret kontrolleres av en kompetent person minimum 1 gang hver 12. måned. Denne kontrollen skal dokumenteres, for eksempel i loggen bakerst i denne brukerveiledningen. Dersom utstyret brukes mye og i aggressivt miljø, kan det være nødvendig å innføre hyppigere kontroll. Det skal også gjennomføres en slik kontroll dersom utstyret har fanget opp et fall eller det er tvil om utstyrets tilstand. Kontrollen skal utføres av en kompetent person som kan dokumentere kompetanse innen periodisk kontroll av PVU mot fall fra høyder. Kontrollen skal utføres i henhold til produsentens spesifikasjoner.

4.8 Periodisk kontroll - generelt

- dekkende bruksanvisning på norsk
- logg for tidligere kontroller
- merking

Tekstiler:

Sjekk at det ikke er skader som følge av

- kutt;
- avrivninger;
- kontakt med varme, syrer eller andre kjemikalier;
- generell slitasje;
- påvirkning av UV-stråler (sollys);
- kraftig tilsmussing.

Sømmer:

Sjekk at de er

- hele;
- uten kutt;
- uten slitte tråder og at alle trådene er til stede.

Metall:

Sjekk for

- sprekker;
- deformasjoner;
- generell slitasje;
- skarpe kanter;
- korrosjon;
- manglende funksjon;
- slitte eller løse skruer / nagler;
- misfarging fra sterk varme.

Kasseringskriterier:

Utstyret skal kasseres når ett av følgende forhold er til stede:

- Utsatt for etsende stoffer
- Deformerte deler
- Manglende deler
- Skader/rift i materialet
- Utsatt for varme >100°C
- Langvarig UV-påvirkning
- Tydelig slitasje
- Bruk i svært skittent miljø, der vask ikke klarer å fjerne smusset
- Manglende vedlikehold
- Bruk av feil tilleggsutstyr
- Utsatt for et kraftig fall

Listen er ikke fullstendig!

Enhver komponent som er skadet eller man er i tvil om, skal kasseres. Nødvendige utbedringer skal utføres av produsenten eller Aak Safety AS eller med skriftlig godkjenning fra en av disse.

Denne brukerveiledningen er ingen erstatning for opplæring innen kontroll av PVU mot fall fra høyder.

5 Merking

I henhold til forskrift om PVU:

- CE - angir at produktet er produsert i henhold til relevant direktiv. For personlig verneutstyr heter dette direktivet 89/686/EØF. Etter dette symbolet følger et TKO-nummer som angir teknisk kontrollorgan (bare dersom dette er personlig verneutstyr av kategori 3 - dvs utstyr som skal beskytte mot fall fra høyder. Redningsutstyr kommer ikke inn under dette direktivet);
- Produksjonsdato;

I henhold til EN365:

- Navn, handelsmerke eller annen identifikasjon gitt av produsent eller distributør;
- Modell eller typebetegnelse;
- Batch- eller serienummer;
- EN-standarden produktet er testet til og årstall for å verifisere hvilken utgave det er snakk om;
- Pictogram som viser at instruksjoner må leses.

Spesielt for EN361:

- De høye innkoblingspunktene er merket med "A".

6 Kompatible produkter

Under er det gitt en oversikt over hvilke komponenter som kan eller må brukes sammen med dette utstyret for å gi et komplett fall-sikringssystem. Alt utstyret skal være CE-merket, og dersom det finnes en relevant EN-standard, skal utstyret være godkjent i henhold til denne.

6.1 Sittesele

SAR Harrier Chest brystsele må kobles korrekt sammen med en SAR Harrier sittesele for å gi en kroppssele godkjent i henhold til EN361. Brystselen må aldri brukes alene.

6.2 Karabiner og koblingstykker

Benyttes for å koble selen til andre komponenter. Koblingsstykkene bør være godkjent i henhold til EN362 og være låsbare. Karabiner som benyttes i posisjoner der de åpnes og lukkes flere ganger under bruk, bør være utstyrt med automatisk lås.



AAK Safety

Advarsel:

Vær klar over at bruk av flere typer sikkerhetsutstyr kan gjøre at en eller flere sikkerhetsfunksjoner blir satt ut av spill. Hvis du er i tvil om de ulike systemene kan brukes samtidig, kan du kontakte Aak Safety AS for ytterligere informasjon. Et eksempel på dette kan være bruk av friskluftutstyr sammen med fallsikringsutstyr hvor f.eks. friskluftmasken kan bli revet av under oppfangingen av et fall.



AAK Safety

6.3 Forbindelseslinjer

Forbindelseslinjer brukes som oftest for å koble ulike typer fall-sikringsutstyr til brukerens sele. Forbindelseslinjer bør være godkjent i henhold til EN354.

6.4 Falldemper

Falldemper kobles mellom konstruksjonen og selen til brukeren for å holde fangrykket under 6kN. Falldemperen skal være godkjent etter EN355.

6.5 Oppfangingsystem

Kroppsselen er godkjent for bruk sammen med oppfangingsystem i henhold til EN363.

6.6 Redningsutstyr

Kroppsselen kan brukes sammen med redningsutstyr for heising eller nedfiring. Utstyret bør være godkjent etter EN1496 eller EN341.

7 Loggføring og dokumentasjon

Brukerveiledningen skal alltid følge utstyret. All periodisk kontroll, reparasjoner og modifikasjoner av utstyret må loggføres. Skjemaet på siste side kan brukes til dette, eller man kan bruke datasystemer som for eksempel Onix Work. En slik logg er det eieren av utstyret som er ansvarlig for å holde oppdatert.

8 Samsvarserklæring

Det er utstedt en samsvarserklæring for disse produktene. Som produsent erklærer

Specialist Access & Rescue Products Ltd

Serena House

Vulcan Street

Oldham OL1 4LQ

England

at deres Harrier Chest brystsele i kombinasjon med Harrier sitteseie er en kroppssele i samsvar med bestemmelsene i rådsdirektiv 89/686/EØF og Europeisk standard EN361.

Teknisk kontrollorgan ansvarlig for EF-typeprøving av produktet er:

SGS United Kingdom Ltd.

Weston-Super-Mare BS22 6WA, UK

TKO nummer: 0120

Dette tekniske kontrollorganet har også godkjent produktkontrollsystemet til produsenten.



AAK Safety

Aak Safety AS

Øran Vest
6300 Åndalsnes

Telefon: +47 71 22 71 00

Telefax: +47 71 22 71 01

E-mail: ordre@aaksafety.no

Internett: www.aaksafety.no



AAK Safety



AAK Safety

