

SAR Lineman



Brukerveiledning SAR Lineman

Kroppsele
EN 358, EN 361, EN 813

Dokumentnr: TEC-GL-004-065-NOR-2
Dato: 27.06.2023
Antall sider: 10

©AAK Safety AS

Denne brukerveiledningen er utarbeidet av AAK Safety AS. Det er ikke tillatt å gjengi, kopiere eller bruke noe av stoffet uten skriftlig tillatelse. Tillatelse må alltid innhentes på forhånd.



For din egen sikkerhet og for å få maksimalt utbytte av utstyret, er det viktig at du før bruk leser og forstår brukerveiledningen fullt ut!



AAK Safety



AAK Safety

ADVARSEL

Informasjonen som gis i denne brukerveiledningen er ikke utfyllende. Den kan ikke erstatte nødvendig instruksjon utført av kyndig personell.

Arbeid i høyden er potensielt farlig. Konsekvensen av feilbruk, feil utstyr eller dårlig vedlikehold kan føre til alvorlige skader eller død.

Arbeidsgiver skal sørge for nødvendig opplæring i bruk av dette utstyret og ha et system for kontroll og vedlikehold. Brukeren selv har likevel det største ansvaret gjennom å bruke utstyret slik det er tiltenkt, oppbevare det forsvarlig og gjennomføre jevnlig inspeksjon og vedlikehold. Brukeren må ha fysiske og medisinske forutsetninger for å jobbe i høyden.

Produsent eller leverandør av utstyret er ikke ansvarlig for skader eller ulykker som følger av feilbruk eller svikt i kontrollen av utstyret.

VIKTIG

Er du i tvil om bruken av dette utstyret etter å ha lest denne brukerveiledningen, så ta kontakt med AAK Safety eller nærmeste forhandler.

SAR Worker

Brukerveiledning

1 Takk for ditt valg av utstyr fra Aak Safety AS

Vi vil i denne brukerveiledningen gi instruksjon i riktig bruk og gi praktiske tips som gjør at brukere kan få fullt utbytte av utstyret. Brukerveiledningen er utarbeidet i samsvar med PVU-forordningen (EU) 2016/425 og de relevante standarder. Vi anbefaler at både du som bruker og eventuell arbeidsgiver leser nøye gjennom denne bruker-veiledningen slik at du oppnår optimal sikkerhet.

Informasjonen i denne veiledningen omfatter ikke og kan ikke erstatte korrekt opplæring der slik er nødvendig.

2 SAR Lineman kroppssele

SAR Lineman er en kroppssele med alle aktuelle godkjenninger. SAR Lineman er utstyrt med hurtigspenner som gjør at selen kan åpnes helt i front og gjør av- og påtaking enkelt, samtidig som man unngår innkoblingspunkt med to løkker ved bryst. Lineman er utstyrt med utstyrsløkker for tilkobling av (lettere) utstyr.

Disse selene er designet for din sikkerhet og er således et personlig verneutstyr (PVU). Bruk bare som anvist og sammen med kompatibelt utstyr. Dette skal være i henhold til relevante europeiske standarder eller i henhold til det enkelte lands standarder. Sjekk at sikkerhetsfunksjonen til ett system ikke innvirker negativt på sikkerhetsfunksjonen til et annet. Vridninger i bånd og spennere som er fester feil kan forårsake problemer, svakheter, alvorlig skade og død. Bruker bør opplæres av kompetent person eller være under veiledning av slik.

WLL = 150kg

Standard livvidde: 93 - 134cm

Standard lårstørrelse: 47 - 71cm

Vekt: 2kg

3 Bruk av utstyret

3.1 Generelle råd for bruk av fallsikringsutstyr

Fallsikringsutstyr skal kun brukes av personer som har gjennomført relevant opplæring og vet hvordan utstyret skal brukes på en sikker måte - eventuelt at man er under opplæring og under direkte oppsyn av kvalifiserte instruktører.

Festepunkt bør tåle 15 kN og være en solid del av en bærende konstruksjon. Alternativt kan forankringer godkjent i henhold til NS-EN 795 benyttes. Det er viktig å ikke bruke festepunkter med skarpe kanter da dette vil redusere styrken på både tau, slynger og karabiner vesentlig. Dersom dette likevel blir gjort, må det brukes ekstra polstring slik at fallsikringsutstyret ikke blir skadet ved et fall. Vær sikker på at forankringen er sterk nok til å ta opp et eventuelt fall. Vær også nøye med å vurdere i hvilken retning belastningen vil komme ved et eventuelt fall.

Ved arbeid i høyden må man alltid vurdere hvordan en redning skal gjennomføres dersom noe skulle skje underveis. Det kan være livsfarlig å bli hengende bevisstløs i en sele. Derfor bør man heller ikke jobbe alene med fallsikringsutstyr.

Husk å ha tilstrekkelig fri høyde under deg til å ta opp et eventuelt fall uten å falle i en struktur eller i bakken. Dette er svært viktig.

Lengden på fallet vil være lik summen av følgende:

- lengden på tilkoblingslinen pluss høyden fra innkoblingspunktet på selen og til tilkoblingspunktet på konstruksjonen.
- strekk i line / sele
- glidning på brems / forlengelse av falldemper

For å få et kortest mulig fall må man alltid ha så høyt festepunkt og så stramme liner som mulig. Mer konkrete opplysninger om nødvendig klaring finnes i brukerveiledningen for det aktuelle oppfangingsutstyret.

Det ligger i navnet at personlig verneutstyr er et sikkerhetsutstyr som den enkelte selv har ansvaret for. Bytting av utstyr eller lån av utstyr til/fra andre bør helst ikke forekomme. Du har ikke kontroll på hvilke påkjenninger utstyret kan ha blitt påført når andre har benyttet det.

Skulle likevel bytting/låning av personlig verneutstyr være nødvendig, så sørg for at det foretas en kontroll umiddelbart etter bruk og at eventuelle særskilte forhold ved utstyret anmerkes. Kontrollen av utstyret før bruk blir også desto viktigere.

Eventuelle spørsmål om utstyret eller om fallsikring generelt kan rettes til AAK Safety AS.

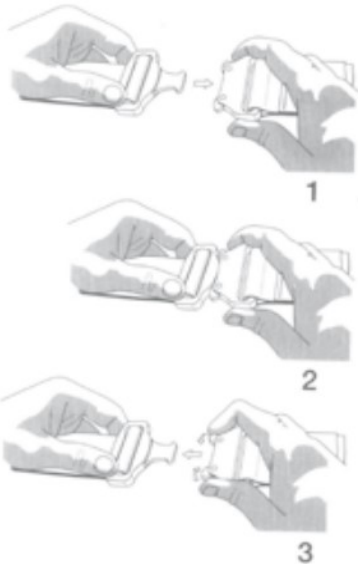
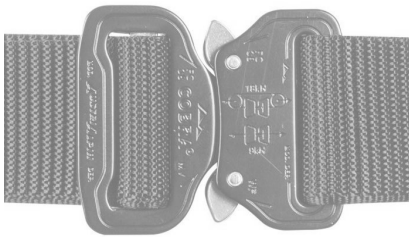
Oppfangingsystem

(f.eks. fangline, fallblokk, wiresystem og skinnesystem) skal alltid kobles til et høyt innkoblingspunkt på selen for at brukeren skal henge i en oppreist stilling etter et fall. Tillatte innkoblingspunkt er merket med 'A'.



A = EN361 tilkoblingspunkt for oppfangingsystem

Hurtigspenne



For montering: Den ene delen stikkes inn i den andre. Kontroller at spennen klikker i lås på begge låsekammene.

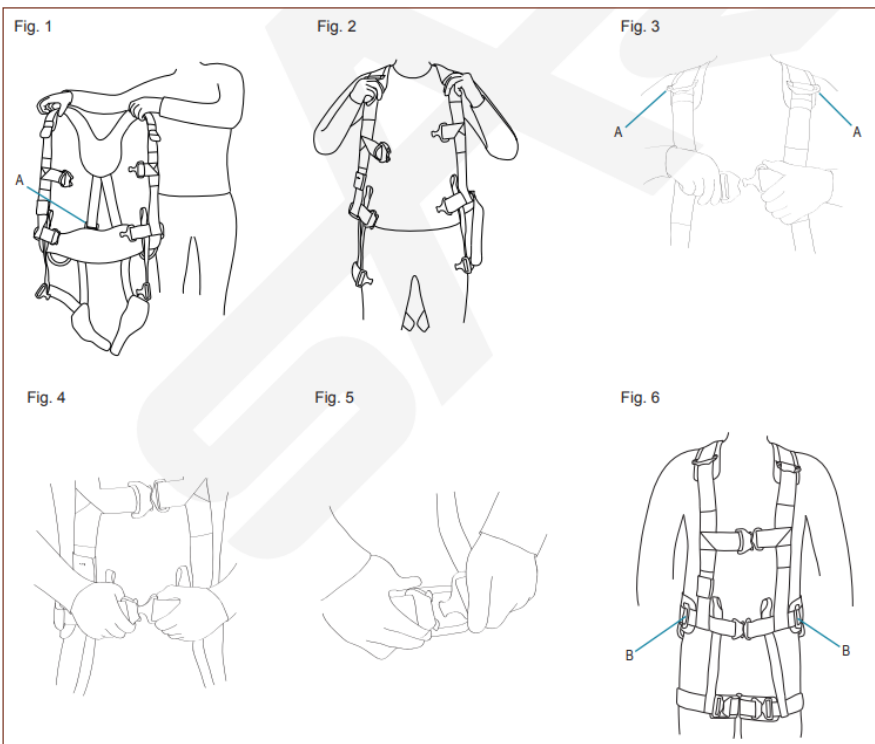
For demontering: avlast spennen, vipp på de to låsekammen samtidig og åpne spennen.

3.2 Kontroll før bruk - generelt

Brukeren bør alltid gjennomføre en visuell inspeksjon av utstyret før det tas i bruk. Dersom noen deler av utstyret har merker etter slitasje eller har fått skader slik at man er i tvil om utstyret er sikkert, bør det umiddelbart tas ut av bruk og enten kasseres eller kontrolleres av en kompetent person (se 4.7). Vi anbefaler også en kameratsjekk for å få en ekstra kontroll på at alt er i orden. Utstyret bør dessuten funksjonstestes før det belastes i en jobbsituasjon. Det er ditt eget liv som er avhengig av at utstyret fungerer; ta deg derfor tid til en slik kontroll før hver bruk.

3.3 Hvordan ta på selen

1. Åpne alle hurtigspennene (fig 1);
2. Heng selen over skuldrene (fig 2);
3. Klikk sammen bryststroppen (fig 3) og beltet (fig 4). Juster lengden på ryggstroppen ved behov. Stram beltet slik at det sitter godt på hofte;
4. Klikk sammen lårløkkene (fig 5). Stram disse slik at de sitter godt fast rundt lårene.
5. Når selen er tilpasset og alle spennene er sjekket og låst, tre båndene tilbake gjennom strikkene.
6. Etter første gangs bruk er det sjelden nødvendig å justere lengden på båndene - nå kan man bare bruke hurtigspennene ved av- og påtaking.





AAK Safety

4 Vedlikehold og kontroll

4.1 Generelt

Hold utstyret rent og tørt. Er det vått bør det alltid tørke naturlig ved romtemperatur før lagring. Metalliske komponenter med bevegelige deler smøres i henhold til 4.4. Det er ikke tillatt å modifisere utstyret med mindre man har innhentet produsentens skriftlige tillatelse på forhånd.

4.2 Rengjøring

Rens utstyret i rent kaldt vann. Hvis fortsatt skittent vaskes det i varmt vann (maksimum 40°C) med en mild såpe. Såpen bør være flytende og med en pH verdi fra 5,5 til 8,5. Vaskemaskin kan godt brukes for tekstilprodukter, men en vaskepose anbefales for å unngå slitasjeskader mot trommel. Skyll godt i rent, kaldt vann.

Tjære eller oljebaserte flekker kan fjernes med bensin oppløsninger ved å følge anvisningene for slike produkter. Etter slik rensing vaskes utstyret som beskrevet over.

Regelmessig og skånsom vask vil forlenge levetiden til utstyret betraktelig. Etter rengjøring må metalliske komponenter med bevegelige deler smøres i henhold til 4.4.

4.3 Desinfisering

Ved behov for desinfisering av utstyr kan en benytte Klorhexidin (fåes på apotek). Bløtlegg utstyret i en time i en oppløsning anbefalt for generell desinfisering. Etter desinfiseringen renses utstyret som anvist i 4.2.

4.4 Smøring

Etter rengjøring og tørking, men før lagring, smøres alle metallkomponenter med bevegelige deler. Smør dem forsiktig med en lett olje, uten å komme borti tekstiler eller deler som har en friksjonsfunksjon.

4.5 Lagring

Etter nødvendig rengjøring og tørking bør utstyret lagres i kjølige, tørre og mørke omgivelser i en kjemisk nøytral atmosfære. Utstyret må ikke utsettes for kjemikalier, kjemikaliedunst, sterk varme, høy luftfuktighet, skarpe kanter, UV-stråling (sollys) eller andre påvirkninger som kan skade utstyret.

Vær påpasselig med ikke å lagre utstyret mens det er vått. Under transport bør utstyret pakkes i egnet emballasje som beskytter mot farene nevnt over.

4.6 Levetid

Levetiden på PVU er vanskelig å anslå og er helt avhengig av bruken, hvilket stell det har fått underveis og hvilke omgivelser det er brukt i.

Tekstilkomponenter har en potensiell levetid på 10 år fra produksjonsdato. Metallkomponenter har ingen begrensning på levetid Det er imidlertid en rekke forhold som kan føre til vesentlig nedkorting i levetid - helt ned til én gangs bruk i ekstreme tilfeller. Eksempler på slike forhold kan være: belastning over skarpe kanter, utsatt for kjemikalier, sterk varme, lange fall etc.

Frontfeste (lavt)

De to løkkene som stikker opp over beltet, skal kobles sammen når det er behov for et lavt feste punkt - for eksempel til en nedfiringbrems eller en støttestropp.

Sidefester

Selen er utstyrt med to sidefester i aluminium. Disse skal kun brukes til posisjonering, og skal alltid brukes samtidig ved at en line går fra det ene sidefestet, rundt en konstruksjon og deretter festet til det andre sidefestet.

Utstyrløkker

Utstyrløkkene på selen kan belastes med 5kg hver. Plastringene er for tilkobling av verktøyvesker. Vekten på disse bør heller ikke overstige 5kg. Mye utstyr på selen fører ofte til uønsket belastning på kroppen, samt at selen ikke fungerer etter hensikten.



Kasseringskriterier

Utstyret skal kasseres når ett av følgende forhold er til stede:

- Utsatt for etsende stoffer
- Deformerte deler
- Manglende deler
- Skader/riff i materialet
- Utsatt for varme >100°C
- Bruk i svært skittent miljø, der vask ikke klarer å fjerne smusset
- Manglende vedlikehold
- Bruk av feil tilleggsutstyr
- Utsatt for et kraftig fall

Listen er ikke fullstendig!

4.7 Kontroll av kompetent person

Sikkerheten til utstyret er helt avhengig av tilstanden. I tillegg til den daglige kontrollen av brukeren skal derfor utstyret kontrolleres av en kompetent person minimum 1 gang hver 12. måned. Denne kontrollen skal dokumenteres i loggen på siste side av denne brukerveiledningen. Dersom utstyret brukes mye og i aggressivt miljø, kan det være nødvendig å innføre hyppigere kontroll. Det skal også gjennomføres en slik kontroll dersom utstyret har fanget opp et fall eller det er tvil om utstyrets tilstand. Kontrollen skal utføres av en kompetent person som kan dokumentere kompetanse innen periodisk kontroll av PVU mot fall fra høyder. Kontrollen skal utføres i henhold til produsentens spesifikasjoner.

4.8 Periodisk kontroll - generelt

- dekkende bruksanvisning på norsk
- logg for tidligere kontroller
- merking

Tekstiler:

Sjekk at det ikke er skader som følge av

- kutt;
- avrivninger;
- kontakt med varme, syrer eller andre kjemikalier;
- generell slitasje;
- påvirkning av UV-stråler (sollys);
- kraftig tilsmussing.

Sømmer:

Sjekk at de er

- hele;
- uten kutt;
- uten slitte tråder og at alle trådene er til stede.

Metall:

Sjekk for

- sprekker;
- deformasjoner;
- generell slitasje;
- skarpe kanter;
- korrosjon;
- manglende funksjon;
- slitte eller løse skruer / nagler;
- misfarging fra sterk varme.

Enhver komponent som er skadet eller man er i tvil om, skal kasseres. Nødvendige utbedringer skal utføres av produsenten eller AAK Safety AS eller med skriftlig godkjenning fra en av disse.

Denne brukerveiledningen er ingen erstatning for opplæring innen kontroll av PVU mot fall fra høyder.

5 Merking

I henhold til forskrift om PVU:

- CE - angir at produktet er produsert i henhold til relevant direktiv. For personlig verneutstyr heter dette direktivet 2016/425 (EU). Etter dette symbolet følger et TKO-nummer som angir teknisk kontrollorgan (bare dersom dette er personlig verneutstyr av kategori 3 - dvs utstyr som skal beskytte mot fall fra høyder. Redningsutstyr kommer ikke inn under dette direktivet);
- Produksjonsdato.

I henhold til EN365:

- Navn, handelsmerke eller annen identifikasjon gitt av produsent eller distributør;
- Modell eller typebetegnelse;
- Batch- eller serienummer;
- EN-standarden produktet er testet til og årstall for å verifisere hvilken utgave det er snakk om;
- Piktogram som viser at instruksjoner må leses.

Spesielt for EN361:

- De høye innkoblingspunktene er merket med "A".

Spesielt for EN813:

- Tillatt arbeidslast (WLL)
- Størrelse

6 Kompatible produkter

Under er det gitt en oversikt over hvilke komponenter som kan eller må brukes sammen med dette utstyret. Alt utstyret skal være CE-merket, og dersom det finnes en relevant EN-standard, skal utstyret være godkjent i henhold til denne.

6.1 Karabiner og koblingstykker

Benyttes for å koble selen til andre komponenter. Koblingsstykkene bør være godkjent i henhold til EN362 og være låsbare. Karabiner som benyttes i posisjoner der de åpnes og lukkes flere ganger under bruk, skal være utstyrt med automatisk lås.

6.2 Forbindelseslinjer

Forbindelseslinjer brukes som offest for å koble ulike typer fallsikringsutstyr til brukerens sele. Forbindelseslinjer bør være godkjent i henhold til EN354.

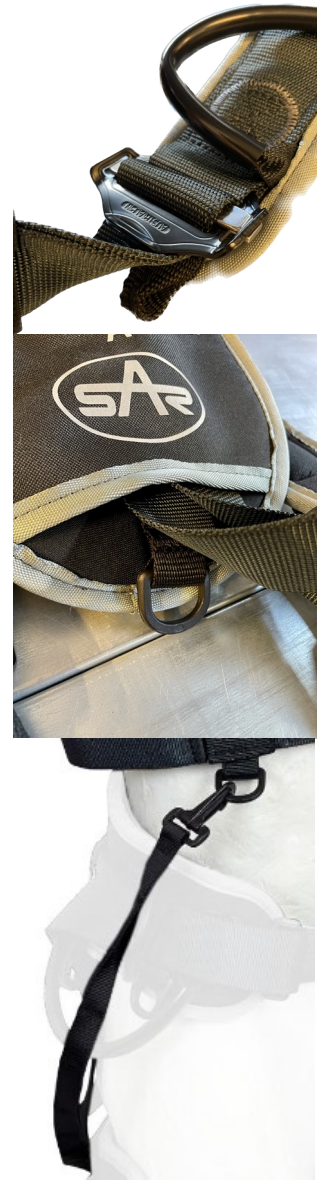
6.3 Falldemper

Falldemper kobles mellom konstruksjonen og selen til brukeren for å holde fangrykket under 6kN. Falldemperen skal være godkjent etter EN355.

6.4 Oppfangingssystem

Kroppsselen er godkjent for bruk sammen med oppfangingssystem i henhold til EN363.

Ekstra utstyrsløkker



På Lineman selen er det feste- punkt i front (under justeringspen- nene bryst) og et på rygg for tilkobling av bandolær.

AAK varenr. 21280-BL
SAR Lineman bandolær, ekstra utstyrsløkker



6.5 Støttestropp

Kroppsselen er godkjent for bruk med støttestropp i henhold til EN358, enten i sidefestene eller i frontfestet.

6.6 Redningsutstyr

Kroppsselen kan brukes sammen med redningsutstyr for heising eller nedføring. Utstyret bør være godkjent etter EN1496 eller EN341.

7 Loggføring og dokumentasjon

Denne brukerveiledningen skal alltid følge utstyret. I skjemaet på siste side skal alle spesifikke opplysninger om utstyret stå. Bruker skal fylle inn dato for når utstyret er tatt i bruk, samt alle periodiske kontroller eller reparasjoner utstyret har vært igjennom. Denne loggen er det eieren av utstyret som er ansvarlig for å holde oppdatert.

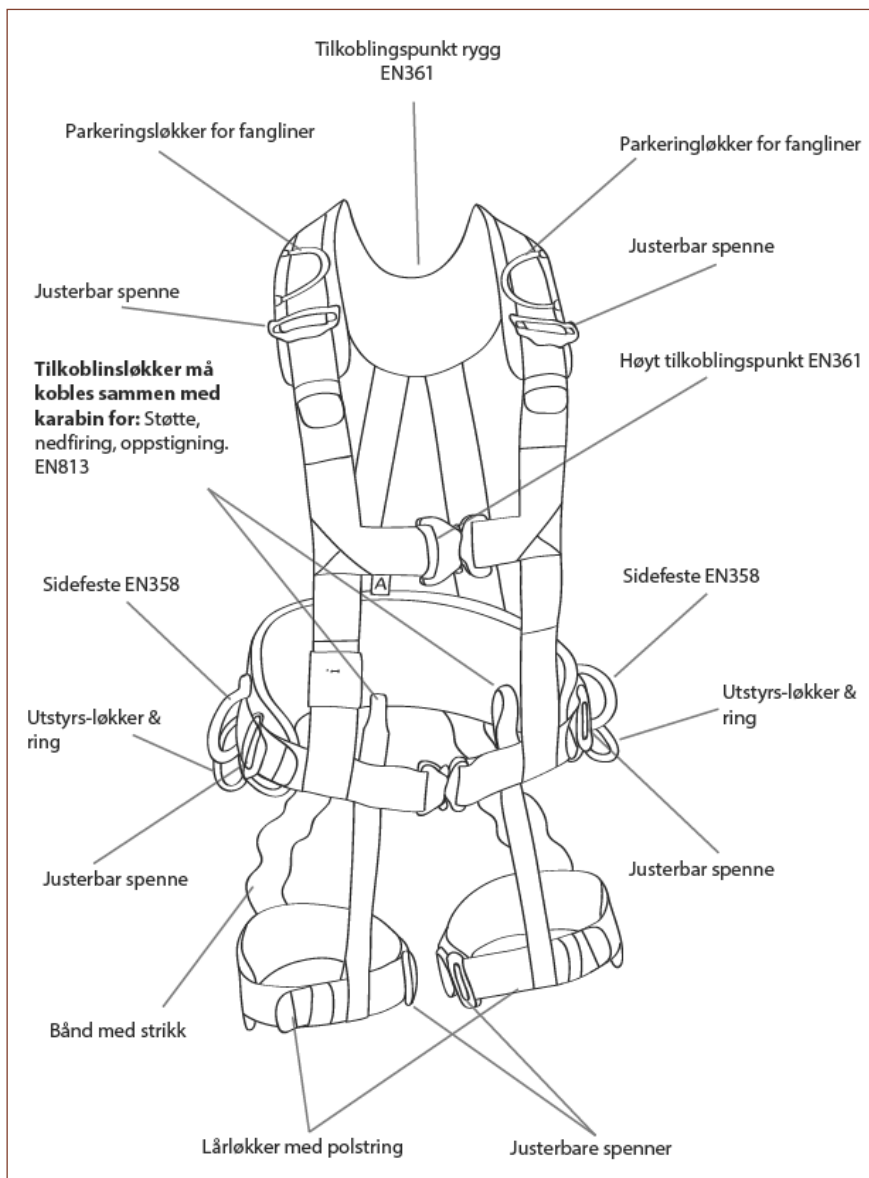
8 Samsvarserklæring

Det er utstedt en samsvarserklæring for dette produktet. Som produsent erklærer Specialist Access & Rescue Products Ltd Serena House Vulcan Street Oldham OL1 4LQ England at deres SAR Worker kroppsseler er i samsvar med bestemmelsene i PVU regulativet 2016/425 (EU) og den europeiske standard EN 361.

Samsvarserklæring fra produsentene finner du her;

SAR	www.sar-products.com
-----	--

Eller ved å ta kontakt med AAK Safety; post@aaksafety.no





AAK Safety

SAR Lineman Inspeksjons- og brukslogg

Firma		Serienummer	
Bruker		Kjøpsdato	
Produksjonsdato		Dato første bruk	

Loggføring og kontroller

Dato	Kommentarer, tiltak eller merknader	Navn

ÅNDALSNES
Aak Safety AS
Troaveien 584
N-6300 Åndalsnes
tlf +47 71 22 71 00

VESTFOLD
Aak Safety AS
Lågendsveien 3388
N-3277 Steinholt
tlf +47 71 22 71 00

BERGEN
Aak Safety AS
Gravdalsveien 245 (bygg 8)
N-5165 Laksevåg
tlf +47 71 22 71 00

Org. nr NO 992574623 MVA
www.aaksafety.no



AAK Safety