

# ASAP LOCK vertikalt sikringsssystem



## Brukerveiledning

### ASAP LOCK vertikalt sikringsssystem

EN 353-2

Dokumentnr: TEC-GL-004-045-NOR-5  
Dato: 12.08.2021  
Antall sider: 12

©AAK Safety AS

Denne brukerveiledningen er utarbeidet av AAK Safety AS. Det er ikke tillatt å gjengi, kopiere eller bruke noe av stoffet uten skriftlig tillatelse. Tillatelse må alltid innhentes på forhånd.



For din egen sikkerhet og for å få maksimalt utbytte av utstyret, er det viktig at du før bruk leser og forstår brukerveiledningen fullt ut!



AAK Safety



AAK Safety

## ADVARSEL

Informasjonen som gis i denne brukerveiledningen er ikke utfyllende. Den kan ikke erstatte nødvendig instruksjon utført av kyndig personell.

Arbeid i høyden er potensielt farlig. Konsekvensen av feilbruk, feil utstyr eller dårlig vedlikehold kan føre til alvorlige skader eller død.

Arbeidsgiver skal sørge for nødvendig opplæring i bruk av dette utstyret og ha et system for kontroll og vedlikehold. Brukeren selv har likevel det største ansvaret gjennom å bruke utstyret slik det er tiltenkt, oppbevare det forsvarlig og gjennomføre jevnlig inspeksjon og vedlikehold. Brukeren må ha fysiske og medisinske forutsetninger for å jobbe i høyden.

Produsent eller leverandør av utstyret er ikke ansvarlig for skader eller ulykker som følge av feilbruk eller svikt i kontrollen av utstyret.

## VIKTIG

Er du i tvil om bruken av dette utstyret etter å ha lest denne brukerveiledningen, så ta kontakt med AAK Safety eller nærmeste forhandler.

# ASAP LOCK vertikalt sikringsystem

## Brukerveiledning

### 1 Takk for ditt valg av utstyr fra Aak Safety AS

Vi vil i denne brukerveiledningen gi instruksjon i riktig bruk og gi praktiske tips som gjør at brukere kan få fullt utbytte av utstyret. Brukerveiledningen er utarbeidet i samsvar med PVU-forordningen (EU) 2016/425 og de relevante standarder. Vi anbefaler at både du som bruker og eventuell arbeidsgiver leser nøye gjennom denne brukerveiledningen slik at du oppnår optimal sikkerhet.

### 2 Om utstyret

ASAP Lock vertikalt sikringsystem er spesielt sammensatt som et personlig verneutstyr for å koble en fallsikringssele til et sikkert forankringsspunkt. Det er godkjent til NS-EN 353-2, Selvlåsende glider på fleksibel føring. Ved riktig bruk vil løpebremsen følge bruker automatisk ved opp- og nedadgående forflytning og låse automatisk til sikringstauet ved et eventuelt fall.

ASAP LOCK er testet og godkjent etter EN 353-2: 2002, med følgende tau:

- Teufelberger Patron 11mm (sydd ende)
- Petzl PARALLEL 10,5 mm.
- Petzl AXIS 11 mm.
- Petzl ASAP'AXIS 11 mm

ASAP LOCK skal kun brukes med kompatible Petzl falldempere:

- ASAP'SORBER 20 og 40.
- ASAP'SORBER AXESS.

Falldemperen må ikke forlenges (et koblingstykke på 12 cm er maksimum).

Det er viktig for sikringsystemets sikre funksjon at det kun benyttes sammen med riktig tilleggsutstyr. En oversikt over komponenter som er kompatible vil du finne lengre bak i brukerveiledningen. En sikringskjede er aldri sterkere enn det svakeste leddet, og bruk av feil tilleggsutstyr kan redusere sikkerheten i hele systemet.

ASAP LOCK vertikalt sikringsystem leveres med Asap`Sorber Axess falldemper. Denne falldemperen er godkjent, som den eneste, til 250 kg ved redningsaksjoner.

### 3 Bruk av utstyret

#### 3.1 Generelle råd for bruk av fallsikringsutstyr

Fallsikringsutstyr skal kun brukes av personer som har gjennomført relevant opplæring og vet hvordan utstyret skal brukes på en sikker måte - eventuelt at man er under opplæring og under direkte oppsyn av kvalifiserte instruktører.

Festepunkt bør tåle 15 kN og være en solid del av en bærende konstruksjon. Alternativt kan forankringer godkjent i henhold til NS-EN 795 benyttes. Det er viktig å ikke bruke festepunkter med skarpe kanter da dette vil redusere styrken på både tau, slynger og karabiner vesentlig. Dersom dette likevel blir gjort, må det brukes ekstra polstring slik at fallsikringsutstyret ikke blir skadet ved et fall. Vær sikker på at forankringen er sterk nok til å ta opp et eventuelt fall.

Vær også nøye med å vurdere i hvilken retning belastningen vil komme ved et eventuelt fall.

Det ligger i navnet at personlig verneutstyr er et sikkerhetsutstyr som den enkelte selv har ansvaret for. Bytting av utstyr eller lån av utstyr til/ fra andre bør helst ikke forekomme. Du har ikke kontroll på hvilke påkjenninger utstyret kan ha blitt påført når andre har benyttet det. Skulle likevel bytting/lån av personlig verneutstyr være nødvendig, så sørg for at det foretas en kontroll umiddelbart etter bruk og at eventuelle særskilte forhold ved utstyret anmerkes. Kontrollen av utstyret før bruk blir også desto viktigere.

### 3.2 Redning

Ved arbeid i høyden må man alltid vurdere hvordan en redning skal gjennomføres dersom noe skulle skje underveis. Det kan være livsfarlig å bli hengende bevisstløs i en sele. Derfor bør man heller ikke jobbe alene med fallsikringsutstyr.

For å utføre redning eller evakuering av personell som er skadet og henger i vertikalt sikringstau er man avhengig av egnet og godkjent nedfiringssystem etter standard NS-EN 341. F.eks. en Petzl I'd eller en CT Sparrow tilfredsstillende kravene til nedfiringssystem. (Se egen brukerveiledning). Redning er komplisert og krever spesialopplæring.

### 3.3 Kontroll før bruk - generelt

Brukeren bør alltid gjennomføre en visuell inspeksjon av utstyret før det tas i bruk. Dersom noen deler av utstyret har merker eller slitasje eller har fått skader slik at man er i tvil om utstyret er sikkert, bør det umiddelbart tas ut av bruk og enten kasseres eller kontrolleres av en kompetent person (se 4.7). Utstyret bør dessuten funksjonstestes før det belastes i en jobbsituasjon. Det er ditt eget liv som er avhengig av at utstyret fungerer; ta deg derfor tid til en slik kontroll før hver bruk.

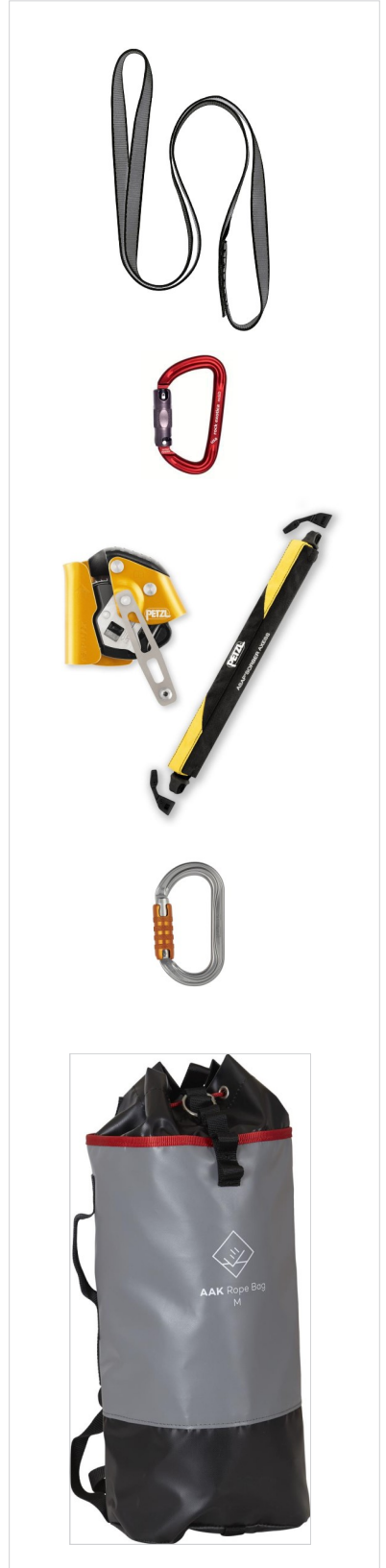
### 3.4 Komponenter

Bilder i marginen gir en oversikt over de enkelte delene det vertikale sikringssystemet, minus tauet, er godkjent og sammensatt av. Her vil du finne:

- Rundslynge 120 cm med taubeskytter for toppfeste;
- Rock Exotica autolock-karabin for feste mellom toppslynge og sikringstau;
- Sikringstau som er godkjent til bruk sammen med ASAP;
- ASAP LOCK løpebrems, med Asap`Sorber Axess falldemper;
- Petzl karabin for tilkobling mellom ASAP og sele;
- Pakkpose for oppbevaring av hele sikringssettet.

I tillegg til dette utstyret kan det være en fordel å ha noen ekstra karabiner og slynger. Disse kan brukes til oppheng av utstyr, stabilisering etc. Sikringstauet leveres i 30, 50 eller 100 meters lengder. Nedre ende skal alltid være festet til tauposen.

Brukere må ha en godkjent kroppssele i henhold til NS-EN 361 for å bruke sikringssystemet. Vi anbefaler at hele sikringstauet, og eventuelt selet, pakkes og oppbevares i en egen pakkpose.





AAK Safety

\* Ved kjøp av ASAP Lock vertikalt sikringstau fra AAK Safety er falldemper og løpebrems sammen satt og klar til bruk.

### 3.5 Montering av løpebrems og funksjonstest

#### Forberedelser\*

Bruk kun originalskruen til ASAP LOCK. Bruk gjengelim på skruen før man skrur den på. Installer falldemperen og skru til skruen. Stram til og sjekk at bolten er riktig posisjonert og at skruen er korrekt strammet til.

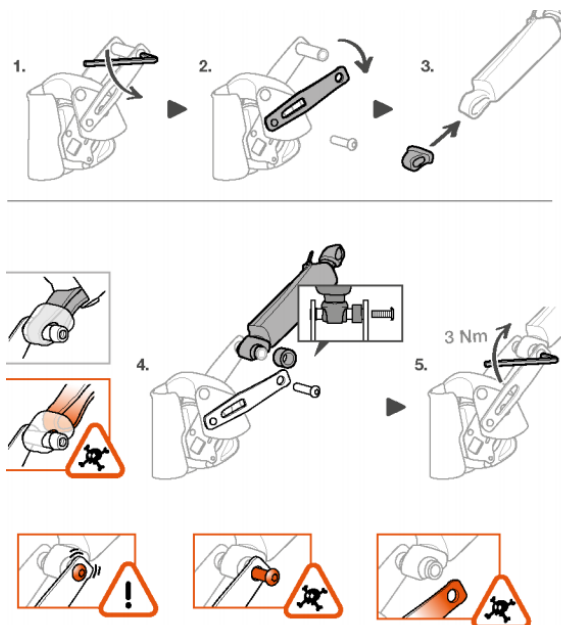


Fig 3

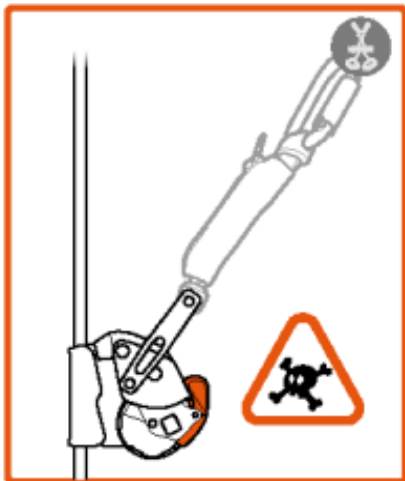


Fig 1

#### Tilkobling

Åpne sikkerhetsstopperen, plasser tauet og lukk sikkerhetsstopperen for å legge låsehjulet inn på tauet.

**Advarsel:** ASAP LOCK er en retningsbestemt løpebrems og blokkerer tauet kun i én bestemt retning. Det medfører livsfare dersom ASAP er posisjonert i gal retning. **Gjør en funksjonstest før hver gangs bruk.**

**Løsne en blokkering** etter funksjonstesten, løsne hjulet slik at det kan skli langs tauet på normal måte.

**Låsefunksjon:** bruk låseknappen for å hindre ASAP LOCK i å bevege seg nedover på tauet.

#### Tilkobling

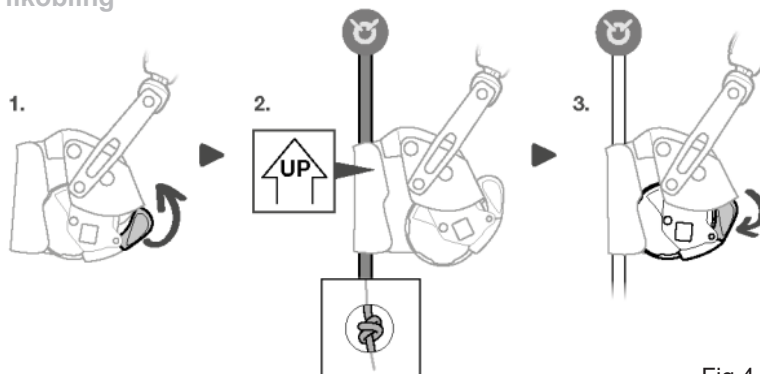


Fig 4

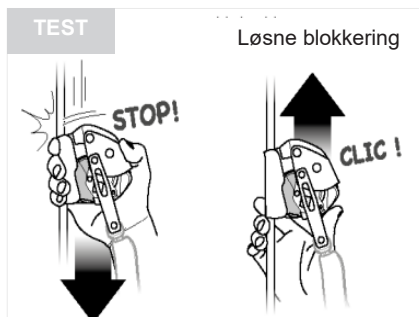


Fig 2

### 3.6 Sikring under forflytning og arbeid

Så snart sikringstauet er koblet til forankringen er det klart for bruk. Bare 1 person av gangen skal bruke det vertikale sikringstauet som sikringsmiddel. Pass på at det ikke danner seg en bukt på sikringstauet over ASAP (fig 8).

For at løpebremsen skal gli lett langs tauet bør dette ha en vekt i nederste enden. Her kan det henges et lodd på ca. 2 kg. Til dette vil vi anbefale å bruke tauposen med det resterende tauet inni som knyttes i sikringstauet, ca. 1,5 m over bakken. Bruker må hele tiden befinne seg under tauets forankringspunkt. (fig 8).

Selv om forflytning og arbeid i konstruksjoner sikret med sikringstau normalt vil innebære liten risiko er det viktig å observere følgende forhold:

- Vis generell aktsomhet, ikke stol blindt på utstyret.
- Vær påpasselig så sikringstauet ikke blir liggende over skarpe kanter, og ikke i kontakt med varme eller bevegelige deler.
- Ikke gjør forflytninger som gir risiko for pendelfall.
- Vær spesielt forsiktig like over utstikkende deler av konstruksjon, slik at en unngår disse ved fall.
- Vær spesielt oppmerksom i forbindelse med utførelse av arbeid, og bruk helst ekstra sikring.
- Tenk hele tiden på hvilke konsekvenser dine handlinger kan få på sikringskjeden.
- Husk å lage en knute i den nedre enden av tauet.

Det er viktig å være klar over farene ved pendelfall (sidelengs fall inn i konstruksjon). For å unngå slike må man ikke bevege seg langt til side for forankringspunktet. En bør unngå å bevege seg i områder som gir sikringstauet en vinkel i forhold til vertikalen på mer enn 15 grader, og aldri mer enn to meter til siden for toppfeste.

Brukere skal ikke bruke sikringstauet til støtte under arbeid da brukeren i slike tilfeller vil miste en vesentlig del av sikringen og ikke lenger ha et tilfredsstillende vernnivå. Når sikringstauet belastes, går dette fra å være et sikringstau til å bli et arbeidstau.

For å oppfylle kravet til vernnivå gitt i forskriftene må en i slike tilfeller bruke en ekstra sikring. Dette kan være en støttestropp, en fangline e.l. AAK Safety vil anbefale at det ved arbeid benyttes en enkelt justerbar støttestropp som kobles inn på konstruksjonen på arbeidsstedet. Dette vil gi en ekstra støtte til brukeren, som gjør at en kan arbeide mer effektivt med begge hendene fri. I tillegg vil den fungere som en ekstra sikring i situasjoner der en bruker verktøy e.l. som kan være til fare for sikringstauet.

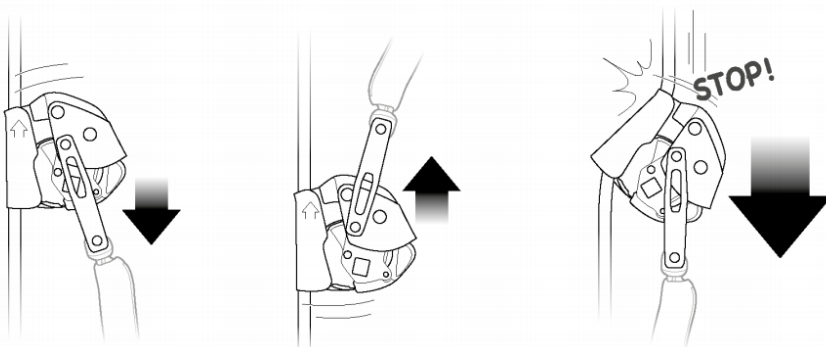
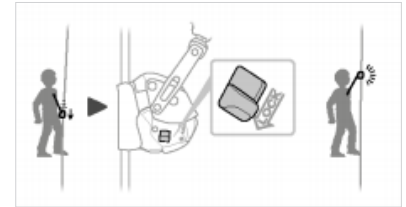


Fig 5



Avlåsing (lock) funksjon

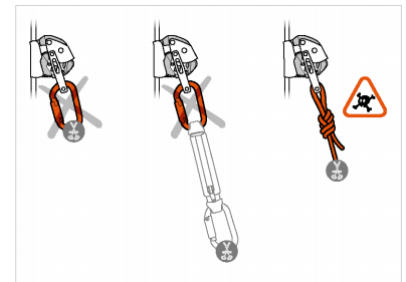


Fig 7

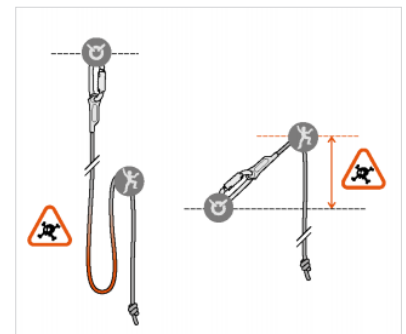


Fig 8

Forsiktig ved bruk. Ikke akseptabelt med slakk på tauet, eller at man går høyere enn forankringen av tauet.

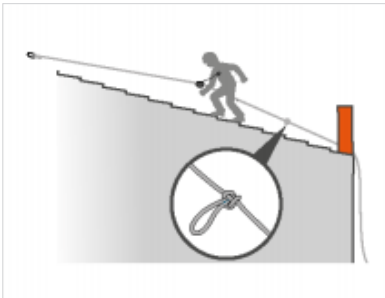




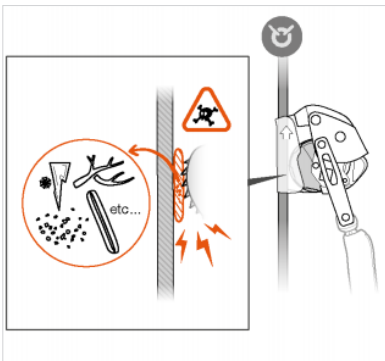
AAK Safety



**ADVARSEL:** Ved sakte utglidning, for eksempel på tak med slak helning, vil ikke ASAP nødvendigvis aktiveres med en gang.



Husk å knyte en stoppknute på tauet dersom det er risiko for å sammenstøt med et hinder.



Sjekk tau og løpebrems for sand, grus, kvist o.l. Dette må fjernes, da det kan føre til funksjonssvikt.

### 3.7 Nødvendig klarering

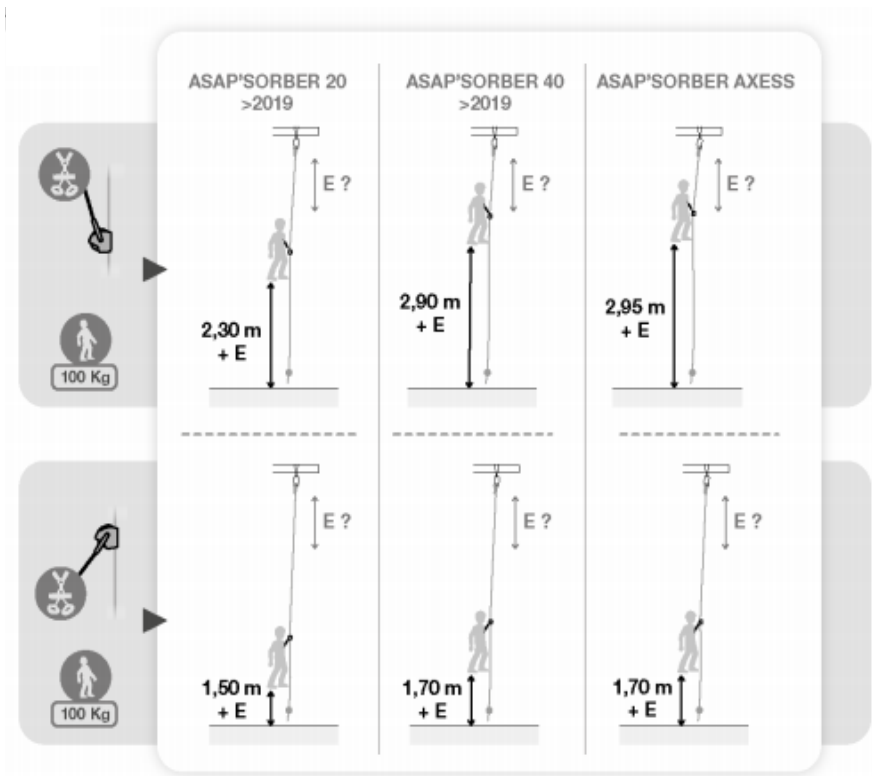
Husk å ha tilstrekkelig fri høyde under deg til å ta opp et eventuelt fall uten å falle i en struktur eller i bakken. Lengden på fallet vil være lik summen av følgende:

- lengden på falldemper pluss høyden fra innkoblingspunktet på selen og til tilkoblingspunktet på konstruksjonen (tauet);
- Elastitet i tauet (E)/ sele;
- Stopplengde for ASAP Lock/ forlengelse av falldemper;
- Høyde på bruker;
- (En sikkerhetsmargin på 1 meter).

For å få et kortest mulig fall må man alltid ha så høyt festepunkt og så stramme liner som mulig.

Klaring er den minste tilstrekkelige avstanden mellom fallsikringsystemet og bakken/strukturer som kreves for å hindre at brukeren treffer bakken/strukturer ved et eventuelt fall.

Elastisiteten i tauet (E) vil variere avhengig av situasjonen og må tas i betraktning når du beregner klaringen.



Nødvendig klarering under bruker





AAK Safety

## **4 Vedlikehold og kontroll**

### **4.1 Generelt**

Hold utstyret rent og tørt. Er det vått bør det alltid tørke naturlig ved romtemperatur før lagring. Metalliske komponenter med bevegelige deler smøres i henhold til 4.4. Det er ikke tillatt å modifisere utstyret med mindre man har innhentet produsentens skriftlige tillatelse på forhånd.

### **4.2 Rengjøring**

Rens utstyret i rent kaldt vann. Hvis fortsatt skittent vaskes det i varmt vann (maksimum 40°C) med en mild såpe. Såpen bør være flytende og med en ph verdi fra 5,5 til 8,5. Vaskemaskin kan godt brukes for tekstilprodukter, men en vaskepose anbefales for å unngå slitasjeskader mot trommel. Skyll godt i rent, kaldt vann.

Tjære eller oljebaserte flekker kan fjernes med bensin oppløsninger ved å følge anvisningene for slike produkter. Etter slik rensing vaskes utstyret som beskrevet over.

Regelmessig og skånsom vask vil forlenge levetiden til utstyret betraktelig. Etter rengjøring må metalliske komponenter med bevegelige deler smøres i henhold til 4.4.

### **4.3 Desinfisering**

Ved behov for desinfisering av utstyr kan en benytte Klorhexidin (fåes på apotek). Bløtlegg utstyret i en time i en oppløsning anbefalt for generell desinfisering. Etter desinfiseringen renses utstyret som anvist i 4.2.

### **4.4 Smøring**

Etter rengjøring og tørking, men før lagring, smøres alle metallkomponenter med bevegelige deler. Smør dem forsiktig med en lett olje, uten å komme borti tekstiler eller deler som har en friksjonsfunksjon.

### **4.5 Lagring**

Etter nødvendig rengjøring og tørking bør utstyret lagres i kjølige, tørre og mørke omgivelser i en kjemisk nøytral atmosfære. Utstyret må ikke utsettes for kjemikalier, kjemikaliedunst, sterk varme, høy luftfuktighet, skarpe kanter, UV-stråling (sollys) eller andre påvirkninger som kan skade utstyret.

Vær påpasselig med ikke å lagre utstyret mens det er vått. Under transport bør utstyret pakkes i egnet emballasje som beskytter mot farene nevnt over.

### **4.6 Levetid - generelt**

Levetiden på PVU er vanskelig å anslå og er helt avhengig av bruken, hvilket stell det har fått underveis og hvilke omgivelser det er brukt i. Tauet har en potensiell levetid på 10 år fra produksjons-dato. Metallkomponenter har ingen begrensning på levetid. Det er imidlertid en rekke forhold som kan føre til vesentlig nedkorting i levetid - helt ned til én gangs bruk i ekstreme tilfeller. Eksempler på slike forhold kan være: belastning over skarpe kanter, utsatt for kjemikalier, sterk varme, lange fall etc.



#### 4.7 Kontroll av kompetent person

Sikkerheten til utstyret er helt avhengig av tilstanden. I tillegg til den daglige kontrollen av brukeren skal derfor utstyret kontrolleres av en kompetent person minimum 1 gang hver 12. måned. Denne kontrollen skal dokumenteres i loggen på siste side av denne brukerveiledningen. Dersom utstyret brukes mye og i aggressivt miljø, kan det være nødvendig å innføre hyppigere kontroll. Det skal også gjennomføres en slik kontroll dersom utstyret har fanget opp et fall eller det er tvil om utstyrets tilstand. Kontrollen skal utføres av en kompetent person som kan dokumentere kompetanse innen periodisk kontroll av PVU mot fall fra høyder. Kontrollen skal utføres i henhold til produsentens spesifikasjoner.

#### 4.8 Periodisk kontroll - generelt

- dekkende bruksanvisning på norsk
- logg for tidligere kontroller
- merking

Tekstiler:

Sjekk at det ikke er skader som følge av

- kutt;
- avrivninger;
- kontakt med varme, syrer eller andre kjemikalier;
- generell slitasje;
- påvirkning av UV-stråler (sollys);
- kraftig tilsmussing.

Sømmer:

- sjekk at de er hele;
- uten kutt;
- uten slitte tråder og at alle trådene er til stede.

Metall:

Sjekk for

- sprekker;
- deformasjoner;
- generell slitasje;
- skarpe kanter;
- korrosjon;
- manglende funksjon;
- slitte eller løse skruer / nagler;
- misfarging fra sterk varme.

Enhver komponent som er skadet eller man er i tvil om, skal kasseres. Nødvendige utbedringer skal utføres av produsenten eller AAK Safety AS eller med skriftlig godkjenning fra en av disse.

**Denne brukerveiledningen er ingen erstatning for opplæring innen kontroll av PVU mot fall fra høyder.**





AAK Safety

## 5 Merking

- Generell (iht EN 365, EN 353-2 og EN12841):
- Navn, handelsmerke eller annen identifikasjon gitt av produsent eller distributør;
- Modell eller typebetegnelse;
- Batch- eller serienummer;
- CE - angir at produktet er produsert i henhold til relevant regelverk. For personlig verneutstyr heter dette regulativet (EU) 2016/425. Etter dette symbolet følger et TKO-nummer som angir teknisk kontrollorgan (bare dersom dette er personlig verneutstyr av kategori 3 - dvs utstyr som skal beskytte mot fall fra høyder. Redningsutstyr kommer ikke inn under dette direktivet);
- EN-standarden produktet er testet til og årstall for å verifisere hvilken utgave det er snakk om;
- Piktogram som viser at instruksjoner må leses;
- Symbol som viser at bare strømpetau skal brukes;
- Diameter på tillatt tau for løpebrems
- Maksimal tillatt belastning.

## 6 Kompatible produkter

Under er det gitt en oversikt over hvilke komponenter som kan eller må brukes sammen med dette utstyret for å gi et komplett sikringsystem. Alt utstyret skal være CE-merket, og dersom det finnes en relevant EN-standard, skal utstyret være godkjent i henhold til denne.

### 6.1 Støttestropp

Benyttes for å gi støtte og stabilitet i en arbeidssituasjon, i tillegg til å hindre fall. Lengden av støttestroppen skal i bruk begrenses mest mulig. Støttestropper skal være godkjent i henhold til NS-EN 358. Støttestropper kobles med en ende til hvert sedefeste på en sele eller med begge ender til innkoblingspunktet i front.

### 6.2 Karabiner og koblingstykker

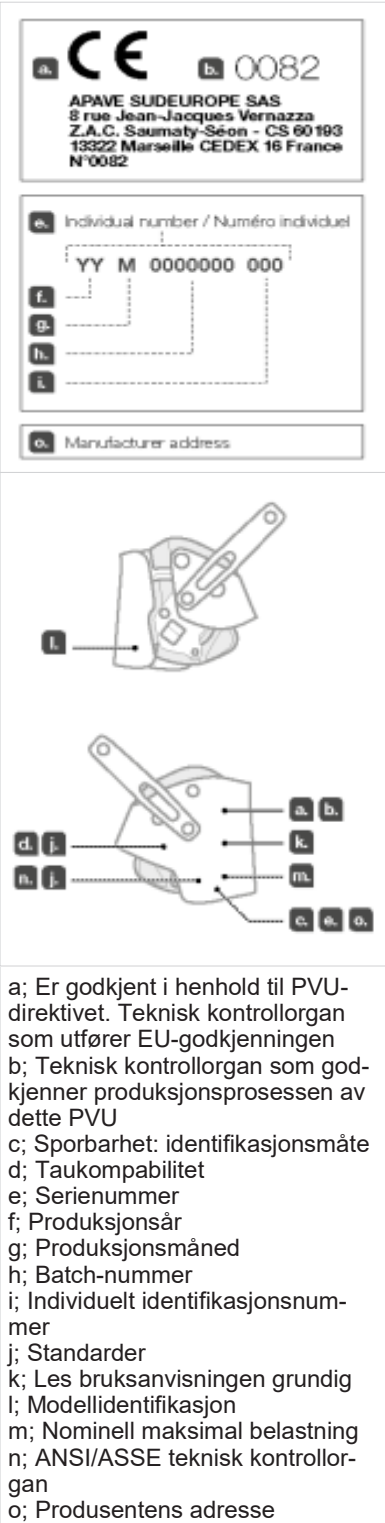
Benyttes for å koble selen til andre komponenter og må være godkjent i henhold til NS-EN 362 og være låsbare. Karabiner som benyttes i posisjoner der de åpnes og lukkes flere ganger under bruk, skal være utstyrt med hurtiglås.

### 6.3 Forbindelseslinjer

Forbindelseslinjer brukes som oftest for å koble ulike typer fallsikringsutstyr til brukerens sele. Forbindelseslinjer skal være godkjent i henhold til NS-EN 354.

### 6.4 Kroppssele

Løpebremsen må tilkobles en hel kroppssele godkjent etter NS- EN 361. Løpebremsen skal kobles til det høye frontfestet merket med "A".





AAK Safety

## 7 Loggføring og dokumentasjon

Denne brukerveiledningen skal alltid følge utstyret. I skjemaet på siste side skal alle spesifikke opplysninger om utstyret stå. Bruker skal fylle inn dato for når utstyret er tatt i bruk, samt alle periodiske kontroller eller reparasjoner utstyret har vært igjennom. Denne loggen er det eieren av utstyret som er ansvarlig for å holde oppdatert.

## 8 Samsvarserklæring

Det er utstedt en samsvarserklæring for disse produktene. Som produsent erklærer

Petzl Distribution  
Zone Industrielle de Crolles  
38920 Crolles  
France

at deres ASAP LOCK løpebrems er i samsvar med bestemmelsene i EU regulativet 2016/425 og Europeisk standard nummer 353-2:2002 og RfU 11.062:2018.

Teknisk kontrollorgan ansvarlig for EF-typeprøving av produktet er:

APAVE Sudeurope  
17, bd Paul Langevin  
38600 FONTAINE  
FRANCE

Dette tekniske kontrollorganet har også godkjent produktkontrollsystemet til produsenten.

Samsvarserklæringene for de spesifikke komponentene finner du her;  
*Eller ved å ta kontakt med AAK Safety: [post@aaksafety.no](mailto:post@aaksafety.no)*

ASAP	Petzl	<a href="http://www.petzl.com">www.petzl.com</a>
Tau	Petzl	<a href="http://www.teufelberger.com">www.teufelberger.com</a>
Karabiner	Rock Exotica	<a href="http://www.rockexotica.com">www.rockexotica.com</a>
Karabiner	Petzl	<a href="http://www.petzl.com">www.petzl.com</a>
Slynge	Cresto	<a href="http://www.cresto.com">www.cresto.com</a>



AAK Safety

